

# Bedrijfsplan Cultureel Centrum De Bonte Klaver

2014



## **Inhoud:**

- 3** Voorwoord.
- 4** Inleiding.
- 7** Wie zijn wij?
- 8** Visie, missie, maatschappelijke functie.
- 10** Huurders/partners.
- 13** Overzicht mogelijk gebruik ruimtes.
- 14** Tijdspad: Eerste jaar
- 16** Tweede jaar
- 17** Derde jaar
- 18** Tot slot.
- 19** Financiën: *Bijlage I*
- 22** Conclusie.
- 23** Begroting cursussen: *Bijlage II*

# Voorwoord

Voor u ligt het plan van de Stichting in wording "Cultureel Centrum de Bonte Klaver". Het resultaat van een jaar dromen, denken, praten, plannen en onderbouwen. Na een eerste versie in september 2013 hebben wij een herziene versie geschreven, waarin wij de opmerkingen en aanvullingen van vele betrokkenen verwerkt hebben. Zeker de financiële verantwoording is ingrijpend anders dan in de vorige versie. Dank aan hen die meegedacht hebben.

## Het gebouw en zijn omgeving

Sommige gebouwen zijn inspirerend. Je komt binnen en er ontstaan direct allerlei ideeën over de mogelijkheden van de ruimte. Het schoolgebouw van de voormalige Bonte Klaver is zo een plek. Door de ligging aan de rand van het open weiland straalt het gebouw rust uit; door de originele indeling en de flexibele wanden nodigt het gebouw uit om over verschillende vormen van gebruik te denken.

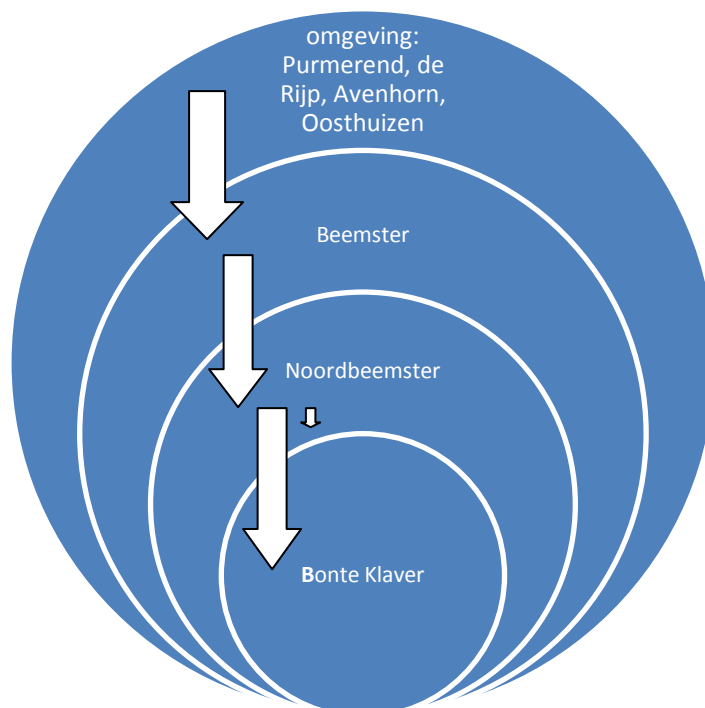
Ons heeft dit er toe gebracht te beginnen met het realiseren van een droom die wij al geruime tijd koesteren: het creëren van een plek waar mensen van allerlei achtergrond uit Beemster en omgeving samen komen om via culturele en kunstzinnige activiteiten elkaar te ontmoeten en te inspireren.

De bestaande en toekomstige initiatieven vanuit de Noordbeemster gemeenschap stellen wij daarin centraal indien gewenst in combinatie met initiatieven vanuit de gehele Beemster en de wijdere omgeving.

Wij hopen dat dit plan u kan overtuigen van de waarde en haalbaarheid van dit initiatief.

Rogier Oversteegen en Maud de Leeuw  
Stichting in wording "Cultureel Centrum de Bonte Klaver"  
Beemster februari 2014

# Inleiding



## Voorgeschiedenis

De Bonte Klaver is tot juli 2012 in gebruik geweest als basisschool in Noordbeemster. Toen het schooltje moest sluiten wegens teruglopend leerlingenaantal was de schok in de dorpsgemeenschap groot. Naast het verlies van de school maakte men zich zorgen over de toekomst van het gebouw en zijn functie.

In onze zoektocht naar draagvlak voor ons plan voor een cultureel centrum zijn wij dan ook begonnen in Noordbeemster zelf. De Bonte Klaver heeft een dorpshuisfunctie: het wordt gebruikt voor vergaderingen, de klaverjasvereniging, accordeonvereniging, gymclub en incidentele evenementen. Voor ons werd het meteen duidelijk dat wij dit een blijvende plek in ons initiatief wilden geven. Ook de dorpsraad zelf had laten weten dit zeer belangrijk te vinden en heeft ons plan daarom met enthousiasme ontvangen.

Vervolgens hebben wij verschillende malen contact gezocht met de gemeente Beemster en met de politieke partijen om de plannen te toetsen en toe te lichten. Inhoudelijk werd er over het algemeen enthousiast gereageerd.

Verder hebben wij een aantal mensen in de Beemster benaderd die op verschillende gebieden hun expertise hebben en meer dan geïnteresseerd zijn in kunst en cultuur. Dit is een groep geworden die wij graag onze *denktank* noemen. Ook is ons een voorstel gedaan om samen te werken met projectontwikkelaar Piet van den Tooreenburg. Zijn plan om betaalbare woningen te bouwen en te koppelen aan de exploitatie van een cultureel centrum hebben wij in beginsel

positief ontvangen en wij zijn dan ook met de heer van Tooreenburg hierover in gesprek gegaan.

Voorwaarde, voor welke vorm van samenwerking dan ook, zal zijn dat wij onze onderneming op dezelfde wijze, met dezelfde doelstelling, kunnen voortzetten en dat er met betrokken partijen juridisch en financieel een overeenkomst wordt opgesteld die de continuïteit van Stichting Cultureel Centrum de Bonte Klaver op deze locatie waarborgt.

### **De weg naar een goed lopende onderneming**

Uit alle gesprekken die wij hebben gevoerd en talloze ideeën en visies die ons zijn aangedragen hebben wij geconcludeerd dat het wel degelijk mogelijk is om een cultureel centrum als de Bonte Klaver rendabel te maken.

Daartoe is het echter wel belangrijk dat alle betrokkenen, en met name de gemeente, zich bewust zijn van de maatschappelijke waarde van een dergelijke onderneming.

Het opbouwen van een centrum naar een staat van \*zelfvoorziening heeft tijd nodig. Het zal ons ongeveer twee jaar kosten om dit te bereiken. In deze twee jaar hebben wij de tijd om activiteiten te ontwikkelen die de financiële basis verstevigen, om een eigen signatuur en daarmee naamsbekendheid te creëren. Wij hebben beiden de expertise in huis om dit tot stand te brengen en kunnen meer expertise inschakelen waar nodig.

*\*(Zelfvoorziening is in dezen: de inkomsten dekken de kosten met of zonder hulp van fondsen).*

### **Van de Gemeente Beemster vragen wij dan ook het volgende mogelijkheden in overweging te nemen:**

1. \* Wij nemen het pand van de gemeente in gebruik met een aanlooptijd van twee jaar onder voorwaarde dat wij binnen deze periode een rendabele zelfvoorzienende onderneming zijn. De gemeente is in dit geval verantwoordelijk voor onderhoud en kapitaalslasten. *(Zie voor berekening Bijlage II p19 en 20).*
2. \* De gemeente verhuurt ons tegen een symbolisch bedrag het pand voor de komende twee jaar met uitzicht op verkoop van het terrein aan een derde partij en onder voorwaarde dat wij onze onderneming kunnen voortzetten. Gemeente is in dit geval verantwoordelijk voor onderhoud en kapitaalslasten.
3. Wij kopen het pand voor het symbolische bedrag en de gemeente is af van alle zorg rond de Bonte Klaver. De gemeente draagt onderhoud en kapitaalslasten over aan Stichting Cultureel Centrum de Bonte Klaver.

*\*(Note: Een contract voor de duur van 10 jaar, wordt door enkele grotere fondsen als voorwaarde gesteld om voor subsidie in aanmerking te komen.)*

In alle gevallen vragen wij van de gemeente om de maatschappelijke relevantie te stellen boven de eventuele doelstelling het pand en het terrein te gelde te maken. Wij realiseren ons de noodzaak voor de gemeente Beemster om zorg te dragen voor een gezonde begroting maar durven deze vraag toch bij de gemeente (als politieke en bestuurlijke vertegenwoordiging van alle beemsterlingen) neer te leggen omdat wij doordrongen zijn van de maatschappelijke waarde die onze onderneming voor Beemster en haar inwoners zal hebben en omdat wij vertrouwen in de haalbaarheid van onze plannen.

Dan is er nog een andere kant die de aandacht vraagt en dat is het feit dat het gebouw nu nauwelijks wordt gebruikt.

Dat betekent dat de gemeente al een jaar maatschappelijk en financieel rendement misloopt. Deze situatie zou niet verder hoeven te bestaan als de gemeente ons het pand laat gebruiken om onze activiteiten in gang te zetten. Daarbij: verkoop van het pand, zonder tussentijds gebruik en een inhoudsvol toekomstperspectief, zou op dit moment kapitaalvernietiging zijn.

Het kapitaal in dit geval zijnde:

1. de bereidheid van een aantal geïnspireerde beemsterlingen om van deze locatie een levendig en zich ontwikkelend brandpunt van cultureel maatschappelijke activiteiten te maken;
2. De kennis en ervaring op het gebied van kunst, cultuur, zorg en maatschappelijk e vragstukken.

Het plan dat voor u ligt, echter, leidt vrijwel zeker tot groei en nieuwe mogelijkheden voor de Beemster.

## Wie zijn wij?

### **Rogier Oversteegen**

*Docent wiskunde en kunstcoördinator van het Montessori Lyceum Amsterdam, een grote cultuurprofielschool in het centrum van Amsterdam. Als zodanig heeft Rogier veel cursussen en projecten georganiseerd en indirect een bijzondere stempel gedrukt op een deel van het Amsterdamse culturele leven. Met succes heeft hij bovendien aanzienlijke bedragen aan subsidies en bijdragen van fondsen gegenereerd.*

*Als beeldend kunstenaar is hij lid van de Beemster Kunstroute en is hij de medeoprichter van de Leeghwaterateliers in de voormalige Witte Mavo in Middenbeemster, waar hij en Maud met hun gezin wonen.*

*In zijn functie als kunstcoördinator heeft hij een omvangrijk netwerk van cultuuraanbieders.*

*Rogier kenmerkt zich in zijn werkwijze door het bijzondere vermogen om ideeën ook daadwerkelijk handen en voeten te geven en met zijn inventieve geest voor de meeste uiteenlopende zaken oplossingen te bedenken. Hij is initiatiefrijk en betreft graag iedereen in zijn omgeving die daar voor openstaat in zijn plannen.*

### **Maud de Leeuw**

*Werkt momenteel in de zorg voor verstandelijk gehandicapten.*

*Zij zou, bij doorgang van de plannen voor de Bonte Klaver, haar betaalde werk opzeggen.*

*Maud was van 1995 – 2012 werkzaam als woonbegeleider en teamleider voor de Raphaëlstichting, o.a. op Breidablick. Zij rondde in 2010 met succes haar managementopleiding af bij de NCOI met een rapport over cultuurbeleid op instituut Midgard. Binnen deze instelling was zij, naast haar kerntaken, direct betrokken bij cultuurbeleid en algemene beleidsvernieuwing.*

*Maud is initiatiefnemer en muzikaal vormgever van twee jubileumvoorstellingen voor en door kinderen (Lourdes 100 jaar en Beemster 400) Zij is tevens initiatiefnemer van de organisatie Kunst met Plezier opgericht in november 2012 en sinds juli 2013 een Stichting. Kunst met Plezier organiseert kunstzinnige projecten voor en door mensen met een verstandelijke beperking. Momenteel werkt zij op een Zorgboerderij in Zunderdorp.*

*Maud heeft een stevig netwerk in de in de Zorg en in de wereld van uitvoerend - en beeldend kunstenaars.*

*Maud onderscheidt zich in haar werkwijze door lange adem, een groot doorzettingsvermogen, een vernieuwende visie met een open geest naar mensen ongeacht achtergrond en denkwijze. Gecombineerd met een zich gestaag ontwikkelend zakelijk inzicht heeft zij daardoor al heel wat projecten van de grond gekregen.*

# Visie, Missie, Maatschappelijke functie

## Visie:

Door mensen in Beemster en omgeving samen te laten werken op kunstzinnig en cultureel vlak werk je ontmoetingen, samenwerkingsverbanden, maatschappelijke oplossingen en beter samenleven in de hand. Door kwaliteit en professionaliteit te bieden in het kunstonderwijs kan ruimte gegeven worden aan de creativiteit van de bewoners en in het bijzonder de jongeren.

## Tweeledige Missie:

Mensen uit de Beemster en omgeving met elkaar verbinden en elkaar laten inspireren in een creatieve en kunstzinnige omgeving. Aanbieden van professioneel kunstonderwijs van hoge kwaliteit aan ieder die daar voor open staat.

## Rol van het Cultureel Centrum voor de dorpsgemeenschap

Faciliteren dan wel, indien gewenst, inhoudelijk mee helpen ontwikkelen van bestaande en nieuwe culturele initiatieven in Noordbeemster. Locatie voor ontmoetingen, verenigingen en vergaderingen voor de bewoners van Noordbeemster.

## Rol in de regio

Door in gesprek te gaan met de verschillende cultuuraanbieders in Beemster en omgeving, zoals Onder de Linden, de Beemster Keyser, De Groene Zwaan etc. kunnen wij als het ware ons aanbod verdelen. Iedere aanbieder heeft zijn eigen karakter en het daarbij passende aanbod. Dit eigen karakter, nl. het kunnen vervullen van een broedplaatsfunctie en het bieden van professioneel kunstonderwijs van hoge kwaliteit, zullen wij zoals gezegd in een aantal jaar moeten opbouwen en zodoende mensen een reden geven om vanuit de wijdere omgeving naar de Beemster te komen.

De ligging van Noordbeemster wordt qua bereikbaarheid door enkelen als niet optimaal ervaren voor mensen van buiten de Beemster. Wij zijn wat betreft dit probleem enkele aangedragen oplossingen aan het onderzoeken.

## Maatschappelijke functie

1. Verbinding: het centrum zal door zijn activiteiten een plek zijn waar niet alleen kunstenaars elkaar ontmoeten. Het zal tevens een plek zijn waar beemsterlingen en bewoners uit de regio elkaar kunnen ontmoeten en inspireren tot het creëren van nieuwe initiatieven.
2. Zelfverdedigingscursus voor meisjes van basis - en middelbare school om te leren omgaan met pestgedrag, en agressie.
3. Locatie: de keuze van de locatie heeft tot gevolg dat een deel van Beemster opnieuw tot leven wordt gewekt mede doordat zij nieuw publiek trekt: Noordbeemster wordt een meer aantrekkelijke dorpskern doordat activiteiten van buitenaf en van de eigen dorpsbewoners elkaar kunnen vinden.



Bovendien zal de omliggende ruimte openstaan voor kinderen om te spelen op het plein en voor volwassenen.

4. Mediawijsheid als onderdeel van de filmlessen helpt kinderen en jongeren op een verantwoorde en creatieve manier omgaan met sociale media en film op internet.
5. Buurthuisfunctie: de leeshoek/koffiehoek zal een aantal dagdelen per week geopend zijn en tijdens cursussen en lessen is één van de organisatoren of vrijwilligers aanwezig.
6. Werkervaringplek jongeren: voor jongeren die moeite hebben zich te voegen in regulier werk, is er de mogelijkheid bij het Cultureel Centrum werkervaring op te doen. Expertise is aanwezig en ligt binnen het netwerk. Ook de extra handen van maatschappelijk stagiaires kunnen we altijd goed gebruiken.
7. Samenwerking met Scholen: Op scholen is er geld beschikbaar voor cultuur maar het is niet geoormerkt. Er is de bereidheid om samen invulling te geven aan verschillende kunstzinnige projecten, daarvoor deel van de beschikbare middelen te gebruiken en eventueel fondsen aan te schrijven.
8. Brede School: In samenwerking met de Brede School Beemster kunnen wij kinderen tijdelijk een passe-partout geven voor het volgen van verschillende lessen kunst en cultuur.
9. Behandelen maatschappelijke vraagstukken:
  - Met Evelyne Peeters, oprichter van TEDx-Youth zijn constructieve gesprekken gaande over het eventueel opzetten van TED-events in de Bonte Klaver (zie verder p. 12)
  - Al dan niet in opdracht van de Gemeente kan een groep kunstenaars aan het werk gezet worden om hun creatieve geest te gebruiken voor het zoeken van oplossingen op het gebied van duurzaamheid, sociale cohesie en andere sociaal maatschappelijke problemen.\*\*
10. Verduurzaming gebouw: aansluitend hierop willen wij bewerkstelligen dat het gebouw zelf binnen een aantal jaren op duurzame wijze van energie wordt voorzien. Dit zou leiden tot lagere energierekeningen en bijdragen aan een schoner milieu. Hiertoe zullen wij in gesprek gaan met de Triodos - of ASN bank. Beiden banken die regelmatig initiatieven ondersteunen die cultuur en duurzaamheid concreet tot stand brengen.
11. Dagbesteding: Mensen met een verstandelijke beperking die ten gevolge van de invoering van de WMO niet ver genoeg kunnen reizen hebben de mogelijkheid een dag in de week kunstzinnige activiteiten te doen bij de dagbesteding. Er heeft een kunstzinnig therapeute toegezegd de lessen te willen geven. Deze eventueel i.s.m. Wherelant.  
De Stichting Kunst met Plezier zal bovendien, met haar projecten voor mensen met een verstandelijke beperking, hier haar uitvalsbasis hebben en zo bijdragen aan de kunstzinnige ontwikkeling van deze doelgroep in de regio.

*\*\*Hierbij hebben wij ons laten inspireren door bijvoorbeeld de ontwikkeling van "lightblossom": een project voor duurzame straatverlichting ([www.ecodesign.nl](http://www.ecodesign.nl)), en dichterbij huis: het handenarbeidcircuit op de Lourdesschool onder de noemer [De kunst van het Recyclen](#): dit leverde o.a. een prachtig aangekleed kerstspel op en maakte kinderen bewust van wat je allemaal kunt doen met afval.*

## Huurders/partners: concrete toezeggingen

### **ER Studio**

Deze dansschool/studio uit Purmerend is in 2010 overgenomen van Dansschool Louise.

De nieuwe eigenaars hebben laten weten dat zij blij zijn als er in Beemster een extra lesruimte komt zodat de lessen van een aantal dagen kunnen worden opgevangen en er meer leerlingen kunnen worden aangetrokken vanuit de regio/vanuit Beemster.

### **Balletschool Waterland**

Peuter en kleuterlessen in de ochtenden. En daaraan vastgekoppeld regelmatig terugkerende theatervoorstellingen in de binnenkring van de Bonte klaver.

### **Filmwerkplaats**

Wanja Visser wil een filmwerkplaats inrichten voor kinderen en jongeren: Stop-motion, omgaan met het medium, lessen mediawijsheid.

### **Muziek aan de Middenweg**

Erica Nannings heeft toegezegd dat zij bereid is met ons samen te werken om een Muziek aan de Middenweg Einde Route Verrassing te organiseren en/of op andere wijzen de Bonte Klaver als Cultureel centrum in dit evenement te betrekken.

### **Kinderkoor Waterland o.l.v. Lorenzo Popolo**

De dirigent en de muziekschool zijn bereid met ons samen een kinderkoor in het leven te roepen dat speciaal kinderen opleidt om door te stromen naar het kinderkoor de Kickers en jongerenkoor de Classic Frogs. Dit zal in overleg gaan met het bestaande kinderkoor Beemster.

### **Verenigingen: huidige gebruikers**

Vaste huurders zijn de Gymclub en de Accordeonvereniging.

Incidentele huurders: de Buurtvereniging, de Floralia en de Dorpsraad.

Er is behoefte aan hervatting van de handenarbeidmiddagen voor kinderen door plaatselijke bewoners.

### **Suzanne Tomaszowic**

Permanente huur grote ruimte, om creatieve kindermiddagen te organiseren en als opslag eigen materialen voor haar werk.

### **Verhuur atelier**

Een kunstenaar uit Amsterdam met onderwijservaring is bereid een van de grote atelierruimtes te huren en dat te koppelen aan cursussen beeldende vorming. Zeker

aan het opzetten van een talentgroep voor jongeren met een bijzonder creatief talent is veel behoefte.

### **De cursussen**

Deze worden per 12 lessen aangeboden maar de cursussen zijn zo opgebouwd dat de cursussen, ook voor de deelnemers, een permanent doorlopend karakter krijgen. Deelnemers kunnen bijvoorbeeld een cursus van 12 schilderlessen volgen maar de bedoeling is dat zij, eenmaal de smaak te pakken, kunnen doorgaan en dat er uiteindelijk een vaste groep cursisten ontstaat. *(Een volledig overzicht van de cursussen staat in Bijlage II p. 21-22)*

### **Dagbesteding verstandelijk gehandicapten**

Saskia Bijpost is, als ervaren kunstzinnig therapeute en sociaal therapeute in de verstandelijk gehandicaptenzorg, bereid lessen te geven aan mensen die voor hun dagbesteding niet meer zo ver kunnen reizen.

## **Huur/partnerschap in ontwikkeling**

### **Dagbesteding**

Dagbesteding voor mensen met een beperking: met Kunstencentrum Wherelant is er een gesprek geweest. In principe staan zij open voor samenwerking. Het voordeel van deze samenwerking is dat mensen met een verstandelijke beperking die te ver van Wherelant af wonen op de Bonte Klaver een plek krijgen waar zij als dagbesteding aan kunstzinnige vorming kunnen doen. Wherelant huurt ruimte en zal zodoende haar actieradius kunnen vergroten. Te denken valt ook echter aan een dagbesteding los van Wherelant maar, indien mogelijk, zou samenwerking winst kunnen zijn voor beide partijen. Samenwerking Wherelant met Saskia Bijpost of andere kunstdocenten en kunstzinnig therapeuten kan besproken worden.

### **Huiswerkbegeleiding**

Er kan een huiswerkbegeleiding-plek gemaakt worden voor middelbare scholieren uit de buurt in samenwerking met de Opvoedpoli in de regio. Gesprekken hierover zijn gaande met Jelle Daaldrop van de 'Huiswerk lounge', een vergelijkbaar initiatief in Amsterdam.

### **Trainingen**

Trainingen faciliteren voor bedrijven uit Beemster en omgeving. Hiertoe willen wij de samenwerking aangaan met vaste trainers, de plaatselijke Horeca, boerenbedrijven of hotels uit de omgeving en het plaatselijk vervoersbedrijf. Met deze combinatie kunnen wij een arrangement bieden waarbij wij aan

verschillende wensen tegemoet komen: lunch, diner, vervoer, overnachting en de daadwerkelijke training zelf. Dit creëert voor alle partijen extra werk en inkomsten. Daarnaast kan het arrangement aangepast worden aan een groter of kleiner budget waarbij geldt: hoe breder het arrangement hoe hoger de prijs.

### **De organisatie KICK events (Keep It Clean Kids)**

Wil graag met ons samenwerken. Evenementen voor kinderen onder de noemer Recycling.

### **Organisatie TED events**

TED is een afkorting van Techniek, Entertainment en Design. Het is het bekendste event ter wereld over innovatie en inspiratie. Tijdens het event praten mensen in 18 minuten over hun "Idea Worth Sharing"; een idee dat de wereld kan veranderen of verbeteren. Iedere dag kijken miljoenen mensen naar deze TEDtalks, via Internet of [app](#).

In samenwerking met Evelyn Peeters van TEDx Youth worden de mogelijkheden onderzocht om in de Beemster actief te worden. Peeters organiseert in Nederland de Ted evenementen voor jongeren momenteel alleen nog in Amsterdam.

### **Filmklas**

Wij willen een aantal goede filmers (o.a. uit de Beemster) benaderen om een filmklas op te starten in de Bonte Klaver, voor basis-en middelbare scholieren en (jong)volwassenen. Mediawijsheid is een onderdeel van deze lessen. Er zijn inmiddels verkennende gesprekken geweest met filmeducatie-organisatie 'De frisse blik' uit IJpendam.

## Overzicht mogelijk gebruik ruimtes

K=kastruimte      T=toiletten

**1 en 2: Twee grote atelierruimtes:** permanente verhuur

**3. Derde grote ruimte:** Yoga, meditatie, Tai Chi, Dans, Ballet, Zelfverdediging voor meisjes.

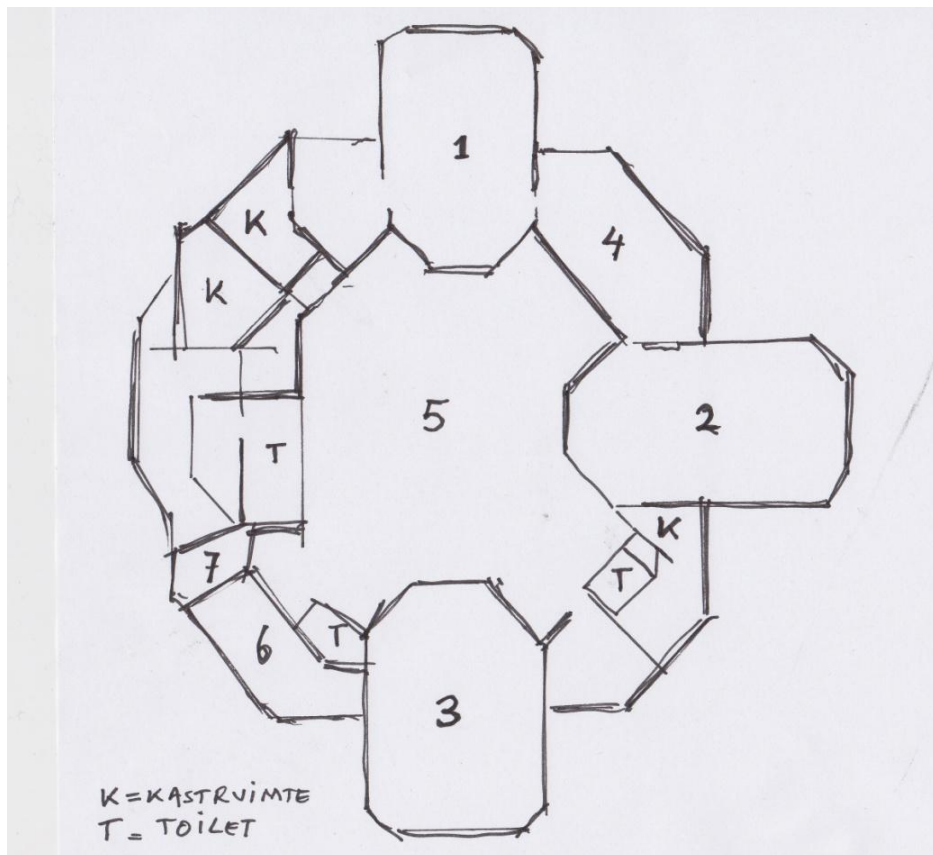
**4. Kleine lesruimte:** fotografie en filmlessen, lessen mediawijsheid, atelier voor talentvolle jongeren die lessen beeldende kunst krijgen van professionele kunstenaars.  
Kinderatelier, dagbesteding.

### 5. De 'binnenkring'

Flexibel gebruik: vergaderingen, muziek- en filmavonden, kleine theatervoorstellingen, schildercursus, kinderatelier, dagbesteding

**6. Vergaderruimte:** muzieklessen en huiswerkbegeleiding, kleine vergaderingen.

**7. Kantoor:** voor de beheerders. In deze ruimte zullen meerdere computers staan en zal de beheerder kantoor houden.



## Tijdspad:

### Eerste jaar (voorjaar 2014-voorjaar 2015)

#### Doelstelling:

- Eerste rudimentaire opknapbeurt Buitenruimte: d.w.z. het toonbaar en leefbaar maken van het terrein rondom de Bonte Klaver uitgevoerd door vrijwilligers en daar waar nodig professionele kracht. Geen grote onderneming maar wel veel werk.
- Bestemming ontwikkelen buitenruimte die zowel aansluit op de activiteiten binnen in het gebouw als op de behoeften vanuit de Noordbeemster gemeenschap.
- Publiciteit op poten zetten en bekendmaken van plannen.
- Gebruiksklaar maken van de ruimtes; ook aanleg van telefoon en wifi zijn essentieel. Docenten bereiden zich voor.
- Pool van vrijwilligers/stagiaires wordt samengesteld.
- Kunstenaars trekken in ruimte.
- Samenwerking Verenigingen krijgt vorm.
- Alle nog in ontwikkeling zijnde initiatieven worden getoetst op haalbaarheid, in gang gezet en gepland waar mogelijk. Bijvoorbeeld: de mogelijkheid wordt ontwikkeld om trainingen te organiseren in samenwerking met de plaatselijke horeca, boerenbedrijven, vervoersbedrijven. Doel is dat de eerste trainingen van start gaan in dit jaar.
- Muziek aan de Middenweg "Einde Route"-verrassing vindt plaats.
- Expositie Kunstroute jonge kunstenaars.
- Zakelijke inrichting tot stand brengen: opzetten boekhouding, oprichting beheersstichting, inschrijving KvK, organisatiestructuur, inrichten veiligheidsbeleid, het opstellen van de nodige contracten voor zowel verhuur als onderwijs.
- Bezettingsgraad = Bonte Klaver wordt 16 dd/mnd gebruikt (*zie Bijlage I. p. 20 onderaan*)
- Officiële opening vindt plaats.

#### Financiële doelstelling:

- Door middel van fondswerving zijn bovenstaande investeringen gedekt. Naast aanvragen aan reguliere fondsen willen wij onderzoeken of het mogelijk is om de Beemster gemeenschap te betrekken door hen te vragen via Crowdfunding donaties te doen en zodoende hun eigen buurthuis/cultureel centrum te helpen financieren (*Voor het benodigde bedrag: zie Bijlage I p.20 onderaan*).
- de ruimten zijn (naast de permanente verhuur van 2 atelierruimtes) 16 van de 25 dagdelen verhuurd en er is reëel zicht op groei naar 21 dagdelen per maand.
- De inkomsten uit activiteiten en overigen lopen volgens planning. (*Zie kostenlijst Bijlage I p.20 Kosten eerste jaar*).

## PR

1. Folder met het cursusaanbod, de mogelijkheden in de Bonte Klaver en de manieren om informatie over onze plannen te verkrijgen.
2. Facebookpagina waar betrokkenen de ontwikkelingen rond het pand kunnen volgen.
3. Aanleg van telefoon en wifi.
4. Bezoek aan scholen: kennismakingslessen.
5. Website met actuele informatie, concrete meldingen over lesaanbod indeling en sfeerbeelden van het gebouw en de omgeving.
6. Plaatselijke pers: vergroting bekendheid in de regio.
7. Plan om op sleutelmomenten in het schooljaar onze mogelijkheden te presenteren op de basisscholen in de regio en proeflessen aan te bieden. Onder anderen door samenwerking met Brede School Beemster
8. Deelname aan de jaarlijkse Open Dag.
9. Deelname aan de kunstroute door bieden tentoonstellingsruimte en eventueel afsluitende bijeenkomst.

### **Evaluatie (start januari 2015):**

Hebben we onze doelen bereikt? Zijn we er klaar voor om als cultureel Centrum blijvend de deuren te openen? Zijn de afspraken helder? Is er een goed functionerend bestuur? Blijkt er nog steeds voldoende draagvlak voor onze bezigheden. Worden de financiële doelstellingen behaald? Waar moet de bedrijfsplanning worden aangepast?

Referentie: Financieel en inhoudelijk jaarverslag waarin zijn verwerkt de bevindingen van de dorpsraad, de buurtvereniging, de gemeente, de denktank, de cultuuraanbieders (andere cultuurcentra), samenwerkende instellingen en docenten, permanente huurders en last but not least de cursisten.

## **Tweede jaar: voorjaar 2015 – voorjaar 2016**

De buitenruimte kan nu voor Noordbeemster en ons Cultureel Centrum ontwikkeld worden zoals men dit wil: speelplekken, een voetbalveldje, een schooltuintje, expositieruimte.

Wederom: deels uit eigen middelen deels met behulp van fondswerving gefinancierd.

### **Doelstelling voor de 2<sup>e</sup> periode:**

- De Bonte Klaver is een Kunstzinnig Culturele ontmoetingsplek voor cursussen, workshops, evenementen en ateliervershuur, waar een goede sfeer heerst.
- Het centrum heeft voldoende naam en bezoekers/deelnemers om het tot dan toe opgebouwde programma draaiende te houden.
- Er worden nu definitief activiteiten ontwikkeld die een stevige financiële basis vormen waarop het Cultureel Centrum zelfvoorzienend kan zijn.
- contacten met de basisscholen, huurders en omgeving van het Cultureel Centrum lopen naar tevredenheid van betrokkenen.
- de pool van vrijwilligers en stagiaires is een stevige basis voor het kunnen verrichten van allerlei werkzaamheden.

### **Financiële doelstellingen:**

- Inkomsten uit verhuur zijn kostendekkend. In deze periode moet de verhuur van ateliers en cursusruimten een vaste vorm krijgen.
- Er zijn vaste sponsors gevonden om investering te doen in materialen en gebouw.
- Gebruik Bonte Klaver is buiten de permanente huur gestegen van 16 naar 21 dd per mnd of gebruik is toegenomen op een wijze die dezelfde inkomsten genereert als deze vijf extra dd.
- Er wordt toegewerkt naar gedeeltelijk afdragen van huur.

### **Evaluatie(start januari 2016)**

Wij zullen alle betrokkenen vragen naar de verbeterpunten voor het cultuurcentrum, en in de omgeving de tevredenheid peilen. Hoe werken de huidige initiatieven en cursussen? Welke nieuwe initiatieven staan op stapel? Hoe is de rol van de permanente huurders?

Wij zullen het bedrijfsplan van ons CC grondig herzien en een nieuwe financiële prognose opstellen: meerjarenplanning nodig. Deze moet getoetst worden aan het eventueel samengaan met een partner.

Referentie: Financieel en inhoudelijk jaarverslag waarin zijn verwerkt de bevindingen van de dorpsraad, de buurtvereniging, de gemeente, de denktank, de cultuuraanbieders (andere cultuurcentra), permanente huurders, samenwerkende instellingen en docenten en cursisten.



## Derde jaar voorjaar 2016 - voorjaar 2017

In deze periode zal het cultuurcentrum tijd hebben zich te bewijzen; de nieuwigheid is er af; de naam gevestigd. In deze periode krijgt het cultuurcentrum de kans uit te groeien tot zijn maximale vorm. We zullen goed bekijken hoe intensief het gebouw gebruikt wordt en wat er bij kan. Hierbij zal telkens vraag en aanbod naast elkaar gelegd worden.

### Doelstelling van de derde periode

De Bonte Klaver is een goed onderhouden goedlopend Cultureel Centrum. Contacten met alle betrokken partijen is helder en positief.

### Financiële doelstelling

- Gebruik Bonte Klaver is buiten de permanente huur gestegen naar 25 dd per mnd of gebruik is toegenomen op een wijze die dezelfde inkomsten genereert als de vier dd extra t.o.v. het jaar daarvoor.
- Wij hebben vaste sponsors.
- Cultureel Centrum de Bonte Klaver komt dit jaar op eigen benen te staan en werkt toe naar het afdragen van de volledige huur aan de gemeente of nieuwe eigenaar voor de vierde periode. (zie Conclusie "groei inkomsten" p.22)

### Evaluatie (start oktober 2017)

De evaluatie richt zich op de overgang van de aanlooperperiode naar een grotere mate van zelfvoorziening en op de levensvatbaarheid dan wel groeimogelijkheid van het Cultureel Centrum. Naar aanleiding daarvan zal worden besloten of en hoe we verder gaan.

Is er ondertussen alsnog sprake van verkoop en verhuizen wij naar een nieuw gebouw?

Referentie: Financieel en inhoudelijk verslag van de afgelopen drie jaren waarin zijn verwerkt de bevindingen van de dorpsraad, de buurtvereniging, de gemeente, de denktank, de cultuuraanbieders (andere cultuurcentra), permanente huurders, samenwerkende instellingen, docenten en cursisten.

## Tot slot

Hopelijk hebben wij de lezer ervan overtuigd dat een cultuurcentrum in de Bonte Klaver wel degelijk mogelijk en wenselijk is.

Wanneer het pand verkocht wordt zonder heldere plannen gebaseerd op een inspirerende visie die verlevendiging van onze gemeenschap beoogt, liggen leegstand en daarmee verbonden verpaupering op de loer.

De belangen van de gemeenschap van Noordbeemster en omgeving staan voor ons voorop. Wij kunnen garanderen dat binnen ons plan alle dorpse activiteiten waar de dorpskern zo een behoefte aan heeft voortgang kunnen vinden binnen het door ons geboden kader.

Tot slot benadrukken wij dat de Stichting Cultureel Centrum de Bonte Klaver daadwerkelijk een meerwaarde wil creëren op het gebied van de culturele en maatschappelijke ontwikkelingen in Beemster en omgeving.

## Bijlage I.

# Financiën

## Berekening inkomsten en kosten Bonte Klaver Cultuur Centrum

### Algemene gegevens

Aantal ruimtes: **7**  
Oppervlakte gebouw: **600 m<sup>2</sup>** (afgerond naar boven)  
Bezettingsgraad: **9 dd per week = 36 dd per maand**  
Wij gaan uit van 60% bezetting van 5 dagen (=15 dd) per week = 9 dd per week  
en dat 3 trimesters lang = 36 weken per jaar, dwz  $36 \times 36/52 = 25$  dd per maand

Maximale marktconforme huurprijs gemeente: € **5.000/mnd**

### Inkomsten uit optimale verhuur ruimtes (verwacht in het derde jaar).

Soorten verhuur

1. Permanent ateliervershuur
2. Verhuur aan cursusaanbieders, georganiseerd door Centrum Bonte Klaver
3. Verhuur aan verenigingen, externe culturele instellingen.

Berekend:  $4 \times 9$  dagdelen = 36 dd/mnd uitgaande van 3 trimesters gebruik = 25 dd/mnd

Permanent verhuur 2 ateliers à € 700	€ 1.400 / mnd
Schone lesruimte € 50 x 25 dagdelen /mnd	€ 1.250 / mnd
Klein atelier € 50 x 25 dagdelen /mnd	€ 1.250 / mnd
Vergaderruimte € 30 x 25 dagdelen /mnd	€ 750 / mnd
Kring € 30 x 15 dagdelen /mnd	€ 450 / mnd
<b>Totaal</b>	<b>€ 5.100 / mnd</b>

**Inkomsten uit cursussen** (zie Bijlage II p.21-22): € 800 / mnd  
(afgerond naar beneden)

### Mogelijke extra inkomsten:

Filmavonden: 2 x mnd: 10 dn x € 5 = € 50 x 2 =	€ 100 / mnd
Dansavond: 1 x mnd: 20 dn x € 5 = € 100 =	€ 100 / mnd
Trainingsweekend: 1x mnd: verhuur € 200,=	€ 200 / mnd
<b>Totaal</b>	<b>€ 400 / mnd</b>
	<b>€ 6.300 / mnd</b>

### Kosten bij marktconforme huurprijs

Huur aan gemeente	€ 5.000 / mnd
Gas en Licht	€ 250 / mnd
Reserve voor materiaal/PR etc. na startinvestering	€ 200 / mnd
Inboedelverzekering	€ 150 / mnd
Telefoon en internet	€ 100 / mnd
Onvoorzien	€ 300 / mnd
<u>Bruto loonkosten</u>	<u>€ 3.000 / mnd</u>
Totaal nodig aan opbrengst/Totaal kosten	€ 9.000 / mnd

### Kosten zonder huur aan gemeente

Gas en Licht	€ 250 / mnd
Reservering Materiaal / PR etc. na startinvestering	€ 200 / mnd
Inboedelverzekering	€ 150 / mnd
Telefoon en internet	€ 100 / mnd
Onvoorzien	€ 300 / mnd
<u>Bruto loonkosten</u>	<u>€ 3.000 / mnd</u>
Totale kosten	€ 4.000 / mnd

## Berekening kosten/baten per jaar.

### Het eerste jaar:

#### Kosten eerste jaar

Oprichting stichting	€ 500
Opknappen buitenruimte	€ 500
Aanleg Tel, Int, Wifi	€ 1.000
Aanschaf materiaal/inrichting	€ 6.000
<u>Vaste kosten (zie boven 4000 x 12)</u>	<u>€ 48.000</u>
Totale kosten eerste jaar	€ 56.000

#### Inkomsten eerste jaar maximaal berekend op verhuur 16 dd.mnd

Inkomsten verhuur	€ 2.650 / mnd
Inkomsten cursussen	€ 500 / mnd
<u>Inkomsten film, dans, trainingen</u>	<u>€ 150 / mnd</u>
Totale inkomsten eerste jaar	€ 3.300 / mnd
X12 =	€ 39.600 / jaar

## Het tweede jaar:

### Kosten tweede jaar

Vaste kosten (zie boven 4000 x 12)	€ 48.000
<hr/>	
Totale kosten tweede jaar	€ 48.000

### Inkomsten tweede jaar maximaal berekend op verhuur 21 dd.mnd

Inkomsten verhuur	€ 3.600 / mnd
Inkomsten cursussen	€ 600 / mnd
Inkomsten film, dans, trainingen	€ 200 / mnd
<hr/>	
Totale inkomsten tweede jaar	€ 4.400 / mnd
	€ 52.800 / jaar

## Het derde jaar:

### Kosten derde jaar

Vaste kosten (zie boven 4.000 x 12)	€ 48.000
<hr/>	
Totale kosten derde jaar	€ 48.000

### Inkomsten derde jaar berekend op de maximale verhuur van 25 dd.mnd

Inkomsten verhuur	€ 5.100 / mnd
Inkomsten cursussen	€ 800 / mnd
Inkomsten film, dans, trainingen	€ 400 / mnd
<hr/>	
Totale inkomsten derde jaar	€ 6.300 / mnd
	€ 75.600 / jaar

## Conclusie

Bij de inkomstenberekening zijn wij uitgegaan van verhuur van precies 9 dd /week (met bezetting van drie trimesters is dat 25 dd /mnd) van iedere ruimte met uitzondering van de binnenkring plus permanente verhuur van 2 ateliers. Dat noemen wij de optimale verhuur. Hier moeten wij in drie jaar tijd naar toe groeien.

Dat heeft tot gevolg dat wij tegen die tijd de gemeente huur kunnen gaan betalen.

## Groei inkomsten

**Te werven eerste jaar      € 56.000 – € 39. 600 =                      € 16.400**

**We zullen voor dit startbedrag geld moeten lenen wat we in de hierop volgende jaren kunnen aflossen.**

	inkomsten	restschuld	Huur aan gemeente
1 <sup>e</sup> jaar	€ 39.600 (= € 3.300/mnd)	16.400	0
2 <sup>e</sup> jaar	€ 52.800 (= € 4.400/mnd)	12.400	0
3 <sup>e</sup> jaar	€ 75.600 (= € 6.300/mnd)	0	1.200
4 <sup>e</sup> jaar	€ 75.600 (= €6.300/mnd)	0	2.000

Met kosten van € 4000 /mnd kunnen wij na twee jaar huur betalen: € 1. 200/mnd  
Na drie jaar zal dit tot een maximum van € 2000 /mnd groeien.

Als voor het gebouw van de Bonte Klaver aan de gemeente een marktconforme meterprijs van €100 / m<sup>2</sup> moet worden betaald zullen er onacceptabele huurprijzen moeten worden gevraagd. Zowel voor de permanente huur als voor de huur per dagdeel. Een hogere graad van bezetting lijkt vooralsnog niet realistisch. De gemeente zal zijn wens om dit pand nog enigszins te gelde te maken in ieder geval voor de komende twee jaar moeten loslaten wil deze locatie een rendabele onderneming worden met een duidelijk cultureel-maatschappelijke functie. Daarna kan zij het verkopen, inclusief ons Cultureel Centrum, of anders beslissen.

## Bijlage II.

### Begroting cursussen

Ruimte, docent en materiaal zijn als kostenpost berekend. Blijft over de opbrengst.  
Planning: per jaar drie trimesters van 12 lessen.

#### Per trimester

<b>cursus</b>	<b>Aantal deelnemers</b>	<b>Inkomsten in €</b>	<b>Kosten in €</b>	<b>Opbrengst in €</b>
Schilderen(2 uur)	Min 8	8 x 200 = 1600	Materiaal: 100 Docent: 24 x 40= 960 +200 (ruimte)	340
	Max 12	12 x 200= 2400	Materiaal: 200 Docent: 960 +200 (ruimte)	1.040
Kinderatelier (2 uur)	Min 8	8 x 160 = 1280	Materiaal: 100 Docent: 24 x 30 = 720 +200 (ruimte)	260
	Max 15	15 x 160=2400	materiaal 200 docent: 720 +200 (ruimte)	1.280
Fotografie (2 uur)	Min 8	8 x 200= 1600	Materiaal: 100 Docent : 24 x 40 = 960 +200 (ruimte)	340
	Max 10	10 x 200 = 2000	Materiaal: 200 Docent: 960 +200 (ruimte)	640
Tai-Chi (1 uur)	Min 6	6 x 100 = 600	Docent: 480 +200 (ruimte)	120
	Max 10	10 x 100=1000	Docent: 480 +200 (ruimte)	320
Film Kinderen (2 uur)	Min 6	6 x 200= 1200	Materiaal: 200 Docent: 24 x 30 = 720 +200 (ruimte)	80
	Max 8	8 x 200= 1600	Materiaal:300 Docent: 24 x 30= 720 +200 (ruimte)	380
Film Volwassenen (2 uur)	Min 7	7 x 200 = 1400	Materiaal: 200 Docent: 960 +200 (ruimte)	40
	Max 10	10 x 200 = 2000	Materiaal: 300 Docent: 960 +200 (ruimte)	540

Talentgroep kunst (2 uur)	Min 7	7 x 200 = 1400	Materiaal: 100 Docent: 960 +200 (ruimte)	140
	Max 10	10 x 200=2.000	Materiaal: 200 Docent: 960 +200 (ruimte)	640
Yoga (1,5 uur)	Min 7	7 x 150 = 1.050	Materiaal: 100 Docent: 720 +200 (ruimte)	30
	Max 15	15 x 150 = 2.250	Materiaal 200 Docent: 720 +200 (ruimte)	1.130
Zelf-verdediging Meisjes (1 uur)	Min 7	8 x 100 = 800	Materiaal: 100 Docent: 480 +200 (ruimte)	20
	Max 15	15 x 100 = 1500	Materiaal 200 Docent: 480 +200 (ruimte)	620

Totaal in het minimale geval: € 1.370 x 3 (seizoenen) = € 4.110 /jaar

Totaal in het maximale geval: € 6.590 x 3 = € 19.770 /jaar (afgerond)

Gemiddelde te verwachten opbrengsten: € 9.885 : 12 = € 800 /mnd (berekend door gemiddelde te nemen van € 0 en €19.770 : 12 en afgerond naar beneden)