



HET LAND VAN  
**Leeghwater**

# Strategienota Land van Leeghwater

*recreatie en toerisme in de gemeenten Beemster, Graft-De Rijk en Schermer*



*Gemeentelijk samenwerkingsverband Land van Leeghwater, 2009*



## Voorwoord

Toen ik twee jaar geleden burgemeester in Schermer werd verhuisde ik uit West-Friesland naar het Land van Leegwater. Ik ondervond al vrij snel dat recreatie en toerisme hier heel anders werden benaderd dan ik gewend was. Samen met Beemster en Graft-De Rijk wordt bepaald wat we gaan doen, en hoe. Als portefeuillehouder in Schermer heb ik het genoeg om voorzitter van de Stuurgroep te zijn.

Op basis van de Strategienota Land van Leegwater 2005-2009 is de afgelopen jaren vormgegeven aan ons toeristisch beleid. Beleid om de economische vitaliteit en de leefbaarheid te bevorderen van de gemeenten Beemster, Graft-De Rijk en Schermer. Een gebied met veel mogelijkheden om te recreëren en te verblijven dankzij de rijke cultuurhistorie, de mooie Eilandspolder, de twee zeventiende-eeuwse droogmakerijen, de Stelling van Amsterdam en de gezellige historische dorpen.

Er is de afgelopen jaren veel gerealiseerd: nieuwe toeristische producten en arrangementen, nieuwe wandelroutes, de realisatie van het fietspadenknoppuntenplan, een breed aanbod aan culturele activiteiten en meer toeristen in het Land van Leegwater! Ook de contacten met de lokale VVV's en ondernemers zijn aangehaald, waarbij het gemeentelijk samenwerkingsverband Land van Leegwater structureel overleg heeft met de stichting *Uit!* in 't Land van Leegwater.

Er valt dit jaar ook nog veel te verwachten, zoals de realisatie van het GPS-project De Tijdmachine, de vernieuwde website van Land van Leegwater, een uitgebreide recreatiekaart en de eenduidige toeristische objectbewegwijzering.

De afgelopen jaren hebben wij kunnen ervaren wat onze kracht kan zijn op het gebied van toerisme. Op basis van evaluaties kunnen wij concluderen dat wij op de goede weg zijn, waarbij de samenwerking van de drie gemeenten een belangrijke meerwaarde blijkt te zijn.

Voor u ligt de Strategienota 2009-2012, een notitie met een duidelijke visie met aanbevelingen, vertaald naar verschillende doelstellingen met een concreet programma met projecten. Het is beslist geen statisch document, dat wil zeggen, dat als wij bijvoorbeeld na verloop van tijd met elkaar een andere aanpak voorstaan, wij niet moeten schromen om de koers te verleggen.

Veel leesplezier,  
Piet Moeijes



# Inhoud

Voorwoord .....	3
Inhoud .....	5
1 Inleiding .....	6
1.1 Aanleiding .....	6
1.2 Opbouw van de Strategienota .....	6
2 Missie, visie, strategie .....	7
2.1 Missie .....	7
2.2 Visie .....	7
2.4 Strategie .....	7
3 Programma bevordering toerisme 2009 -2012 .....	9
3.1 Leeswijzer .....	9
3.2 Leeghwatertoerisme .....	9
3.3 Promotie .....	12
3.4 Aanbod .....	15
3.5 Ruimtelijke inrichting .....	17
Bijlage 1: Begroting samenwerkingsverband Land van Leegwater .....	21
Bijlage 2: Leegwater promotieprogramma .....	22
Bijlage 3: Begrippenlijst .....	25
Bijlage 3: Geraadpleegde bronnen .....	26

# 1 Inleiding

Sinds 2002 voeren de gemeenten structureel beleid op het gebied van recreatie en toerisme via het Samenwerkingsverband Land van Leeghwater. In de Strategienota Land van Leeghwater wordt kort en helder aangegeven waar het samenwerkingsverband voor staat en waarvoor het zich in de komende beleidsperiode zal inzetten.

## 1.1 Aanleiding

Samenwerken op het gebied van recreatie en toerisme doen de ondernemers en de gemeenten Beemster, Graft-De Rijk en Schermer al vele jaren. Zo ontwikkelden de musea in 1990 de Leeghwaterroute en werd in 1995 de Stichting *Uit!* in het Land van Leeghwater opgericht. In 2000 schreef het bureau LAGroup voor de provincie Noord Holland en de drie gemeenten het rapport "Droogmakerijen, cultuurtoeristisch ontwikkelingsplan voor Beemster, Graft-De Rijk en Schermer. Dit rapport vormde de basis van het samenwerkingsverband Land van Leeghwater. Belangrijke meerwaarden voor samenwerking zijn:

- *Eenduidigheid*; De toerist komt naar een regio, een gebied met speciale kenmerken. Het gezamenlijk (gemeenten, ondernemers en VVV-agentschappen) ontwikkelen van beleid, producten en activiteiten versterkt de identiteit van onze regio een levert een helder en overzichtelijk beeld op voor de toerist. Een belangrijke meerwaarde.
- *Groter aanbod*; Het aanbod van de toeristische producten is in de regio Land van Leeghwater groter en gevarieerder dan voor iedere gemeente afzonderlijk.
- *Een bredere kennis*; de beleidsmedewerkers van de gemeenten beschikken ieder over eigen kennis en vaardigheden. We kunnen duidelijk stellen "drie weten en kunnen meer dan één".

- *Samenwerking kan veel dubbel werk besparen*. Er kan worden volstaan met één B&W-advies voor drie gemeenten, één subsidieaanvraag voor drie gemeenten etc.
- *Grotere financiële armslag*; Het is gebleken dat provincie, rijk en andere subsidieorganen de samenwerking tussen meerdere gemeenten willen stimuleren en hiervoor vaak extra subsidiegelden willen inzetten.
- *Samen zijn we een serieuze gesprekspartner*; Als Land van Leeghwater spreken we niet ieder voor zich, maar in principe namens een gebied met ca. 20.000 inwoners en een oppervlakte van 15.863 ha. met een eenduidige visie en een herkenbaar aanspreekpunt

## 1.2 Opbouw van de Strategienota

Voor u ligt de Strategienota Land van Leeghwater voor de beleidsperiode 2009 - 2012. De Strategienota wordt jaarlijks bijgesteld en ter vaststelling aangeboden aan de colleges en ter kennisgeving aan de gemeenteraden. Hierdoor ontstaat er bestuurlijk een goed beeld van en betrokkenheid bij de verschillende Leeghwateractiviteiten.

In de strategienota is tevens een begroting opgenomen voor de verwachte of geplande activiteiten. Het jaarlijks aanbieden van deze begroting maakt het mogelijk dat deze tijdig kan worden verwerkt in de gemeentelijke kadernota's.

## 2 Missie, visie, strategie

Het beleid van de gemeenten Beemster, Graft-De Rijk en Schermer is gericht op het behoud en versterken van de leefbaarheid, de economische vitaliteit en het (cultuur-) landschap met monumentale bouwwerken. Het bevorderen van recreatie en toerisme is een middel om dit te kunnen realiseren.



Herstel stolpboerderij Grootschermerweg (foto gemeente Schermer)

### 2.1 Missie

De missie van de drie gemeenten en het samenwerkingsverband Land van Leeghwater is *"het behoud van de leefbaarheid, de economische vitaliteit en het behoud van het (cultuur)landschap en de monumenten in de drie gemeenten"*.

### 2.2 Visie

De visie kan omschreven worden als *"recreatie- en toerismebevordering"*. Recreatie en toerisme vormen een middel om de gewenste leefbaarheid, economische vitaliteit en het behoud van het (cultuur)landschap te behouden en te versterken. Wij willen het gebied

op de kaart zetten als een interessant gebied voor recreatie en toerisme door middel van het combineren / bundelen van krachten van de gemeenten, ondernemers en het (cultuur-) landschap.

Recreatie en toerisme kunnen worden bevorderd door het bieden van een aantrekkelijke recreatieve toeristische omgeving. Hiervoor moet aandacht worden geschonken aan verschillende factoren. De activiteiten van het samenwerkingsverband Land van Leeghwater concentreren zich daarom op het realiseren van de volgende doelstellingen:

- *Het versterken van de identiteit van Land van Leeghwater*
- *Het vergroten van de informatieve toegankelijkheid*
- *Behoud en versterking van het recreatieve en toeristische aanbod*
- *Het vergroten van de fysieke toegankelijkheid*

### 2.4 Strategie

Om aan de doelstellingen te kunnen voldoen is een programma samengesteld met activiteiten die in de beleidsperiode 2009-2012 worden ondernomen.

Uitgangspunt is dat het samenwerkingsverband Land van Leeghwater de rol heeft van paraplu en vliegwiel. Het schept randvoorwaarden voor initiatieven van burgers, organisaties en andere overheden die leiden tot toerismebevordering binnen het grondgebied van de samenwerkende gemeenten.

#### *Extern*

De gemeente is niet de enige partij die zich bezighoudt met het bevorderen van recreatie en toerisme: dit wordt ook gedaan door de (regio)VVV's, de recreatieschappen, de provincie en diverse ondernemers (organisaties).

Voor het verkrijgen van een herkenbaar en éénduidig toeristisch product is samenwerking tussen alle betrokken externe partijen en de gemeenten essentieel. Daarbij gaat het erom dat het samenwerkingsverband Land van Leeghwater deze partijen stimuleert en hen zo nodig ondersteunt bij het versterken van hun eigen product in samenhang met de doelstellingen van het Samenwerkingsverband Land van Leeghwater.

#### *Intern*

Recreatie en toerisme is, zoals dat genoemd wordt, een facetbeleid. Binnen de gemeentelijke organisatie heeft het werkveld van recreatie en toerisme niet slechts betrekking op één portefeuille, één sector (sectorbeleid) of op één uitwerkingsniveau (beleid of uitvoering). Afstemming en samenwerking met de diverse portefeuillehouders en medewerkers ruimtelijke ordening, civiele techniek, Wmo, APV, cultuur en economische zaken zijn daarom noodzakelijk. Om deze afstemming

en samenwerking goed te laten verlopen is het van belang dat er in elke gemeentelijke organisatie ook een (beleids)medewerker recreatie en toerisme aanwezig is.

In het programma bevordering toerisme 2009-2012 (hst. 3) is aangegeven wat er de komende jaren op het gebied van recreatie en toerisme moet gebeuren en op welk niveau daar aandacht aan moet worden gegeven. Er worden drie soorten projectniveaus onderscheiden:

- Land van Leeghwater: activiteiten die gezamenlijk worden opgepakt om de missie, visie en doelstelling te verwezenlijken.
- Gemeente: activiteiten waar op gemeentelijk niveau aandacht aan moet worden geschonken en waarbij de samenhang met het Land van Leeghwater beleid moet worden bewaakt.
- Ondernemers en organisaties: activiteiten die gedragen worden door de ondernemers en organisaties.



### 3 Programma bevordering toerisme 2009 -2012

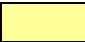
Het programma voor het bevorderen van recreatie en toerisme in het Land van Leeghwater concentreert zich –in overeenstemming met de doelstellingen- op:


- Leeghwatertoerisme: Het versterken van de identiteit Land van Leeghwater
- Promotie: Het vergroten van de informatieve toegankelijkheid
- Aanbod: Behoud en versterking van het recreatieve en toeristische aanbod
- Ruimtelijke inrichting: Het vergroten van de fysieke toegankelijkheid

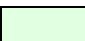
#### 3.1 Leeswijzer

In dit hoofdstuk is per doelstelling een programma opgesteld. Ook is een korte beschrijving gegeven met achtergrondinformatie over de doelstelling in relatie tot het Land van Leeghwater (situatieschets).

In het programma is gewerkt met drie kleuren.

 Geel voor de projecten waarvan het samenwerkingsverband Land van Leeghwater als projecteigenaar mag worden beschouwd.

 Oranje voor de projecten die vooral een eigen gemeentelijke taak zijn, waarbij de samenhang met het Land van Leeghwater beleid moet worden bewaakt.

 Groen voor de projecten waarvan een derde partij projecteigenaar is, maar waarvan we kunnen zeggen dat wij de ontwikkeling van dat project als toeristisch recreatieve meerwaarde onderkennen.

#### 3.2 Leeghwatertoerisme

##### *Het versterken van de identiteit Land van Leeghwater*

De identiteit Land van Leeghwater is belangrijk omdat het zich daarmee onderscheidt van andere gebieden, waardoor er een reden, een “must”, is om het Land van Leeghwater te bezoeken. In het rapport “Groeten uit Holland; advies over vrije tijd, toerisme en ruimtelijke kwaliteit” (VROM-raad Den Haag 2006), wordt geadviseerd het eigene van een stad of streek uit te bouwen.

*“Het Land van Leeghwater verhaalt over de geschiedenis van de Gouden Eeuw; over haringvisserij en walvisvaart, over landbouw, dijken en molens. Van de strijd tegen, de handel over en de landwinst op het water en hoe dit laatste in de 17e eeuw tot zo'n kunst werd verheven dat wij in het Land van Leeghwater nu twee Werelderfgoederen bezitten. Het is dit verhaal, de aanwezigheid van dit "Hollandse" beeld, dat het Land van Leeghwater onderscheidt van de omliggende regio's.” (bron: Strategienota Land van Leeghwater 2005-2008).*

##### *Situatieschets*

Zowel bij de brainstormsessies marketing en promotie Land van Leeghwater (2007) als bij de besprekingen van de Cultuurnota's van Schermer (2007) en Beemster (2008) werd het belang genoemd van het promoten van het verhaal van het Land van Leeghwater.

Ondernemers en organisaties gaven aan de rol van de overheid nodig te hebben bij het promoten van het verhaal Land van Leeghwater. Hun directe belang is primair het reilen en zeilen van hun eigen organisatie; hun mogelijkheden zijn vaak ook afhankelijk van de kennis bij en de beschikbare tijd van vrijwilligers. De identiteit Land van Leeghwater

zien zij echter als een zeer belangrijke (te faciliteren) meerwaarde voor hun organisatie.

#### Soort projecten

Het Samenwerkingsverband Land van Leeghwater zet zich in op het bevorderen van de identiteit d.m.v. het bevorderen en versterken van toeristisch recreatieve promotie, aanbod en ruimtelijke inrichting



*Wanneer je het verhaal achter het Land van Leeghwater niet kent, dan blijft dit een gewone kruising ...* Bron: Bureau Act2: presentatie De Tijdmachine

Voor het versterken van de identiteit Land van Leeghwater én het verkrijgen van een herkenbaar en eenduidig product is het nodig dat de gemeenten Beemster, Schermer en Graft-De Rijk investeren in het samenwerkingsverband Land van Leeghwater.

. Enerzijds is het van belang dat beschreven wordt hoe (overleg, ambtelijke inzet, mandaten) het samenwerkingsverband binnen de gemeentelijke organisaties staat. Anderzijds is het van belang dat het samenwerkingsverband beschrijft op welke wijze (financieel, ambtelijke inzet, producten) zij organisaties willen stimuleren om de identiteit Land van Leeghwater deel uit te laten maken van hun product. En dat er afspraken worden gemaakt over het realiseren, het beheren en/of de continuering van de ontwikkelde Leeghwaterproducten, zoals de Leeghwaterroute, de Tijdmachine en de website Land van Leeghwater.

Programma Leeghwatertoerisme				
Organisatie Land van Leeghwater		Bijdrage per g/w/j**		
Doel	Aanpak	Projectelgenaar	Betrokken organisaties	Periode
Een samenwerkingsovereenkomst voor het samenwerkingsverband LvL* voor de beleidsperiode 2009-2012	In 2008 is er een evaluatie van de efficiëntie van LvL uitgevoerd. De aanbevelingen dienen als basis voor de samenwerkingsovereenkomst.	LvL	Gemeenten	2009
Efficiënter en effectievere ambtelijke inzet recreatie en toerisme.	<ul style="list-style-type: none"> <li>In elke gemeente een medewerker recreatie en toerisme (voor minimaal de Land van Leeghwater taken).</li> <li>Bij uren schrijven vanaf 2010 onderscheid maken in activiteiten (en op welk niveau).</li> <li>Evaluatie in 2011 met betrekking tot benodigde Leeghwateruren en benodigde gemeentelijke uren per activiteit.</li> </ul>	LvL	Gemeenten	2009 -2012
	Op het niveau van gemeentelijke recreatie en toerisme activiteiten op gemeentelijk niveau afstemming over samenwerking / projectverantwoordelijkheid met ambtenaren econ. zaken, cultuur, landschap, ruimtelijke ordening e.a.	Gemeenten	LvL	2009-2011
Communicatie LvL.	Achterzijde van gemeentelijke visitekaartjes bedrukken met LvL- logo en gegevens. Eenduidig Leeghwateradvies, postpapier e.a.	LvL	Gemeenten	2009-2010

Leeghwaterproductontwikkeling		Bijdrage per g/j* € 8.000,-		
<i>Doel</i> Het rechtmatig ondersteunen van organisaties bij het ontwikkelen van Leeghwaterproducten.	<i>Aanpak</i> In 2012 is er een beleidsregel Land van Leeghwater opgesteld, die stimuleert: <ul style="list-style-type: none"> <li>ontwikkeling van producten en activiteiten gericht op het verhaal van LvL;</li> <li>vermelding van het LvL door individuele organisaties en ondernemers in hun brochures e.a.</li> <li>het bij de ontwikkeling afspraken maken over beheer / continuering Leeghwaterproducten.</li> </ul>	<i>Projecteigenaar</i> LvL	<i>Betrokken organisaties</i> Gemeenten	<i>Periode</i> 2010-2012
Leeghwaterproductenbeheer		Bijdrage per g/j***		
<i>Doel</i> Beheer, verkoop/verhuur, distributie, herdruk van ontwikkelde Leeghwaterproducten.	<i>Aanpak</i> In 2012 zijn er met de samenwerkende organisaties afspraken gemaakt over: <ul style="list-style-type: none"> <li>beheer / continuering Leeghwaterproducten middels (prestatie)-afspraken</li> <li>aparte beheersvoorziening Land van Leeghwater opzetten voor de vaste beheers- en subsidielasten.</li> </ul>	<i>Projecteigenaar</i> LvL	<i>Betrokken organisaties</i> St.Uit! en onderliggende organisaties.* Regio VVV's*, e.a.*	<i>Periode</i> 2010-2012
Samenwerking en afstemming				
<i>Doel</i>	<i>Aanpak</i>	<i>Projecteigenaar</i>	<i>Betrokken organisaties</i>	<i>Periode</i>
Lokale afstemming, samenwerking en informatievoorziening.	Deelname aan bijeenkomsten van koepelorganisatie St. <i>Uit!</i> in het Land van Leeghwater als adviserend lid.	LvL	St. <i>Uit!</i> en onderliggende organisaties.	Continue
	Het onderhouden van contacten middels de lokale ondernemersverenigingen en/of platformen.	Gemeenten	Lokale ondernemers en organisaties, LvL	Continue
	Een goed vindbare gemeentelijke webpagina voor recreatie, toerisme, cultuur met informatie voor zowel toeristen als eigen ondernemers en organisaties.	Gemeenten	LvL	Continue
Regionale afstemming en samenwerking	Onderhouden van contacten middels deelnemen aan overleggen en bijeenkomsten (I SW, Groot Alkmaar, Laag Holland, Regio-VVV RES Ontwikkelings-bedrijf NHN en RES Waterland e.a.)..	Gemeenten	LvL	Continue
	Betrokkenheid bij het schrijven van beleidsstukken (A.P.V., structuurplannen, W.M.O., Cultuur etc.).	Gemeenten	LvL	Continue

\*Gebruikte afkortingen worden verklaard in de begrippenlijst

\*\* Ambtelijke inzet per gemeente voor recreatie en toerisme (incl. Land van Leeghwater taken) per week per jaar.

\*\*\* Jaarlijkse subsidiebijdrage aan de stichting *Uit!* in het Land van Leeghwater (zie ook bijlage 2)

### 3.3 Promotie

#### *Het vergroten van de informatieve toegankelijkheid*

Als we het toerisme willen bevorderen, dan moeten de potentiële bezoekers geïnformeerd worden dat er hier iets (bijzonders) is te bezoeken. Hiervoor worden de termen marketing en promotie gebruikt. Marketing en promotie zijn nauw met elkaar verweven. Marketing heeft tot doel het vergroten van naamsbekendheid waardoor de bezoekersaantallen en omzet stijgen. Promotie is hiervoor het middel.

#### *Situatieschets*

Voor het bedrijven van marketing en promotie moet een aantal factoren in beeld gebracht worden: de boodschap, de zender en de ontvanger.

Bij het overbrengen van de boodschap (het verhaal van en het aanbod in de streek Land van Leeghwater) gaat het erom het aanbod te vertalen naar een (unieke) beleving, een verhaal waarmee de identiteit van het aanbod kan worden bepaald. Meer hierover bij het programma-aanbod. Het programma promotie betreft het versterken van de zender en het verkrijgen van een goed beeld van de ontvanger

De zender is degene die de boodschap naar buiten brengt. In het Land van Leeghwater, Noord-Holland en verder zijn er diverse zenders, die ieder een deel van onze boodschap naar buiten brengen. Dit brengt het risico met zich mee dat de zenders elkaars stoorzenders zijn, in plaats van elkaars versterker.

In principe zijn VVV-organisaties het meest geëigend om namens een streek als zender te functioneren, omdat zij worden gevoed met informatie vanuit de lokale ondernemers, organisaties en gemeentebesturen. Daarnaast zijn zij bij de ontvanger (inwoners, recreanten en toeristen) algemeen geaccepteerd en bekend als een betrouwbare en deskundige organisatie.

Tijdens de toeristische brainstormsessies (2007) gaven de aanwezigen aan *“de promotie en marketing van het Land van Leeghwater gezamenlijk te willen behartigen onder de vlag van stichting Uit! in het Land van Leeghwater.”*



*Gezamenlijke behartiging Land van Leeghwater* (Bron: conceptstatuten Land van Leeghwater 2008)

In de Stichting *Uit!* in het Land van Leeghwater zijn de lokale VVV-agentenschappen vertegenwoordigd. De St. Beemsterwerelderfgoed, de St. Informatiecentrum Voor Toerisme en de St. Museummolen hebben een contract afgesloten met een regio-VVV, en zijn daardoor VVV-agentenschappen. Tussen de stichting *Uit!* in het Land van Leeghwater en het samenwerkingsverband Land van Leeghwater vindt structureel overleg plaats.

De ontvangers van de boodschap zijn de bewoners in en om het Land van Leeghwater en de (inter)nationale toeristen in en om het Land van Leeghwater. Globaal beschouwd is de bezoeker van het Land van Leeghwater de wat oudere toerist (zonder kinderen) met een interesse voor cultuur en/of (natuur-) landschap. De belangrijkste motieven (en bijhorende behoeften) voor een bezoek aan een gebied als het Land van Leeghwater zijn:

- Interesse: Kennisontwikkeling over natuur en cultuur door d.m.v. informatieborden, musea/informatiecentra, excursies. Het beleven van natuur en cultuur(historie) door het fysiek te ervaren

(wandelen, fietsen, varen, workshops). Het bezoeken van een bijzondere culturele activiteit (Midwinterfeest, Mijzenfestival, Muziek op de Middenweg etc.)

- Er tussen uit: Het even in een andere wereld zijn (groen tegenover stad, rust tegenover de drukte) voor een korte of iets langere tijd (incl. overnachting).
- Gezelligheid: Aanwezigheid van terrasjes, restaurants, activiteiten waar meerdere mensen komen zoals, markten, evenementen en activiteiten in groepsverband

Kennis over de herkomst van de bezoeker aan onze museumpeliers (Museummolen, Infocenter Beemster, Museum In't Houten Huis) is nog minimaal. Onduidelijk is bijvoorbeeld of het Land van Leeghwater meer bezoekers trekt vanuit de verblijfstoerist uit de kuststreek of juist uit Amsterdam. Wel is bekend dat een toeristisch verblijf aan Amsterdam gemiddeld 1,8 nacht bedraagt en dat dit beduidend korter is dan een toeristisch verblijf aan de kust.

#### *Soort projecten*

Voor het vergroten van de informatieve toegankelijkheid wil het samenwerkingsverband Land van Leeghwater zich de komende beleidsperiode richten op de volgende activiteiten:

- Een overzicht van de aanwezige en gewenste Leeghwaterproducten met daarbij een beeld van welke organisatie hiervan projectbeheerder kan zijn.
- Het versterken van de zender door verbeteracties ten aanzien van de diverse websites, verspreiding van de "papier informatie", verbeteren van de kennis omtrent bezoekers(aantallen) en verankering van onze Leeghwaterboodschap bij de twee regio VVV-zenders en andere zenders zoals Uit! in Noord-Holland, NBTC (Nederlandse Bond voor Toerisme en Congressen), Laag Holland en ANWB.

Programma Promotie				
Promotieprogramma Land van Leeghwater				
<i>Doel</i>	<i>Aanpak</i>	<i>Projecteigenaar</i>	<i>Betrokken organisaties</i>	<i>Periode</i>
Een promotieprogramma voor het Land van Leeghwater	In afstemming met <i>St.Uit!</i> * jaarlijks overleg over de te behouden en nieuw te ontwikkelen promotionele producten en activiteiten (zie ook bijlage 2);	LvL*	<i>St.Uit!</i> en onderliggende organisaties..	Continue
	Ondersteuning bij productontwikkelingen conform op te stellen beleidsregel (zie programma Leeghwater toerisme)	LvL	<i>St.Uit!</i> en onderliggende organisaties., diverse	Continue

Versterking mogelijkheden regio-VVV	Verregaande samenwerking stimuleren tussen de twee regio-VVV's Onderzoeken in hoeverre aansluiting als Land van Leeghwater bij een regio-VVV is te prefereren boven de individuele gemeentelijke afspraken.	LvL	Gemeenten St. <i>Uit!</i> en onderliggende organisaties, ISW	2009-2012
	Divers overleg met regio-VVV over zaken als vindbaarheid op gemeente- en/of gebiedsnaam, wijze van presentatie etc, evt via prestatieafspraken..	LvL	Gemeenten, St BWerfgoed, St. Mmolen, St Infoc Toerisme	Continue
	Deelname aan de diverse promotieproducten als Land van Leeghwater i.p.v. als individuele gemeente(n).	gemeenten	LvL St. <i>Uit!</i>	Continue
<b>Een sterke zender</b>				
<i>Doel</i>	<i>Aanpak</i>	<i>Projecteigenaar</i>	<i>Betrokken organisaties</i>	<i>Periode</i>
Een goed functionerende Leeghwaterwebsite met een groei van 1000 unieke bezoekers in juli 2008 naar minimaal 4000 in juli 2012	Jaarlijks overleg met werkgroep website Land van Leeghwater op basis waarvan verbeteracties worden ingezet.	LvL	St. <i>Uit!</i> via werkgroep website, Regio VVV's Numaco	Continue
	In 2010 is er een handleiding opgesteld over het gezamenlijk invoeren op de website LvL voor de werkgroep website LvL.	LvL	Regio VVV's, St. <i>Uit!</i> via werkgroep website	2009-2010
	Ambtelijke ondersteuning lokale VVV's (invoeren op TDI) in overleg met bestuur van de betreffende stichting. en portefeuillehouder / college van B&W.	Gemeenten	St BWerfgoed St. Museummolen St Infoc Toerisme	Continue
Van (stoor)zenders naar versterkers (geïntegreerde zenders)	In 2011 zijn de afzonderlijke gemeentelijke evenementkalenders geïntegreerd met de door LVL gebruikte toeristische VVVdatabase (TDI). In 2010 is hiervoor per gemeente een projectplan opgesteld i.s.m. de gemeentelijke communicatie / websitebeheerder.	LvL	Gemeenten, Beheerder TDI	2009-2011
	Het goed weergeven van de gezamenlijke evenementkalender en activiteiten in Land van Leeghwater op de eigen websites en het stoppen met bijhouden van eigen evenementkalenders	St BW-erfgoed St. Museummolen St Infoc Toerisme	Regio-VVV Schiereiland Regio VVV ATCB Beheerder TDI	-
	Afstemming en eenheid in berichtgeving toeristisch aanbod in de huis-aan-huisbladen en flyers	LvL	Gemeenten Huis aan Huis bladen	2011-2012
<b>Monitoring</b>				
Verbetering bereik van de boodschap bij de doelgroep.	Een continue monitoring op basis van website bezoekers en toeristenbelastingcijfers (vaste bij gemeente bekende cijfers). In 2011 is er een projectplan marketingmonitoring opgesteld op basis waarvan een breder beeld (meer cijfers) kan worden verkregen van bezoekersaantallen en/of omzet verhoging.	LvL	Gemeenten Ondernemers en organisaties	2009-2012
	In beeld brengen van de afzetlocaties en benodigde hoeveelheden van de Land van Leeghwater promotieproducten.	St. <i>Uit!</i> , regio VVV's	LvL	-

\*Gebruikte afkortingen worden verklaard in de begrippenlijst

### 3.4 Aanbod

#### *Behoud en versterking van het recreatieve en toeristische aanbod*

In het programma Aanbod is de aandacht specifiek gericht op de aangeboden producten en activiteiten zelf, die geboden worden door de musea, de informatiecentra, de culturele centra, de bezoekerboerderijen, de evenementen etc.

#### *Situatieschets*

Sturing op en versterking van het lokale aanbod vindt voornamelijk plaats via de mogelijkheden die er liggen binnen het gemeentelijke bestemmingsplan, de gemeentelijke cultuurnota, de diverse subsidieverordeningen e.a.. Voor het bevorderen van recreatie en toerisme is daarom ook inzet nodig vanuit de eigen gemeentelijke organisatie.

Met een activiteitenaanbod, zoals er zijn fietsmogelijkheden, er is een museum, breng je echter niet dat onderscheidende waarvoor de toerist / bezoeker speciaal naar het Land van Leeghwater wil komen. Daarvoor is het van belang dit aanbod te vertalen naar een (unieke) beleving, een verhaal waarmee de identiteit van het aanbod kan worden bepaald.

Land van Leeghwater ondersteunt daarom (soms financieel, soms middels ambtelijke kennis en inzet) de productontwikkeling voor een toeristisch Leeghwateraanbod. Hierbij is aandacht voor via de VVV-agentschappen te verkrijgen producten, maar ook voor de versterking van de musea / bezoekerscentra in het Land van Leeghwater die het verhaal vertellen van het Land van Leeghwater.

Het ontwikkelen van diverse activiteiten, zoals evenementen en arrangementen (incl een overnachting of diner) etc. kan leiden tot een coproductie waar meer bezoekers op afkomen en waarvan meerdere ondernemers en organisaties profijt van hebben. Het gezamenlijk ontwikkelen en aanbieden gebeurt veelal in samenwerking met de *St. Uit!* in het Land van Leeghwater (of met de onderliggende

∴

organisaties). Daarnaast kan extra financiering mogelijk zijn via ILG-financiering (Laag Holland) en/of via fondsenwerving e.a.



*Stimuleren van evenementen die bijdragen aan de missie van het Land van Leeghwater* (bron: Stichting De Kunst, 2008)

#### *Soort projecten*

Voor het versterken van het recreatieve en toeristische aanbod richt het samenwerkingsverband zich op het versterken en het ontwikkelen van het recreatieve en educatieve aanbod, dat een meerwaarde geeft aan de boodschap / het verhaal van het Land van Leeghwater. Hierbij is ook aandacht voor de mogelijkheden die geboden worden door andere organisaties, fondsen en / of hogere overheden, zoals het Fonds Cultuurparticipatie, Kunst & Cultuur Noord-Holland, Steunpunt Erfgoededucatie en Laag Holland.

Programma-aanbod				
Productontwikkeling- en beheer				
<i>Doel</i>	<i>Aanpak</i>	<i>Projecteigenaar</i>	<i>Betrokken organisaties</i>	<i>Periode</i>
Uitbreiden van het toeristisch recreatief aanbod waarbij het verhaal van het Land van Leeghwater kan worden beleefd.	Ondersteuning bij productontwikkelingen conform op te stellen beleidsregel (zie programma Leeghwatertoerisme)	LvL*	St. <i>Uit!</i> en onderliggende organisaties*, diverse	Continue
	Stimuleren van evenementen en arrangementen die bijdragen aan de missie van het Land van Leeghwater in samenhang met het Wmo- en cultuurbeleid.	LvL	diverse gemeenten ( <i>volgorde</i> )	Continue
Versterking peilers Land van Leeghwater				
<i>Doel</i>	<i>Aanpak</i>	<i>Projecteigenaar</i>	<i>Betrokken organisaties</i>	<i>Periode</i>
Watericoon Land van Leeghwater	Stuurgroep LvLeeghwater, colleges en Laag Holland hebben aangegeven zich te kunnen vinden in de initiatieven van een Watericoon Land van Leeghwater te staan. LvL neemt deel aan de werkgroep Watericoon, met als eerste doel het maken van een haalbaarheidsonderzoek en verkrijgen van draagvlak bij de provincie Noord-Holland.	Werkgroep Watericoon Land van Leeghwater	Gemeenten** LvL HHNK Laag Holland	Continue
Infocenter Werelderfgoed Beemster	Onderzoek naar profilering Werelderfgoed De Beemster	StBWerfgoed	LvL Gemeenten**	
Museum In 't Houten Huis	Diverse activiteiten en arrangementen met betrekking tot het Land van Leeghwater.	Museum In 't Houten Huis	Gemeenten**	
Stelling van A'dam	Steunen van initiatieven die (de geschiedenis van) de forten e.a. waterwerken meer publieksbereik geven.	Eigenaren / beheerders forten	Gemeenten**, Stelling van A'dam / provincie	
Educatie	In Laag Holland loopt op dit moment een studie naar "hoe de bezoekerscentra elkaar kunnen versterken middels een op elkaar afgestemd educatieprogramma". LvL zit in de werkgroep namens het Watericoon Land van Leeghwater.	Landschap Noord Holland	LvL St. Schermermolens St. Museummolen ISW, e.a.	2008 - 2009



Beleid				
Doel	Aanpak	Projecteigenaar	Betrokken organisaties	Periode
Afstemming van Leeghwaterdoelstellingen met het (inter)gemeentelijk en provinciaal beleid.	Opnemen van de Leeghwaterdoelstellingen in gemeentelijke beleidsnota's met betrekking tot cultuur, landschap, welzijn, economische zaken, ruimtelijke ordening., subsidies.	Gemeenten	LvL	Continue
	Afspraken maken met organisaties als het Ontwikkelingsbedrijf NHN en/of RES Waterland over ondersteuning productontwikkeling aanbod Land van Leeghwater	Gemeenten	diverse	Continue
	Informeren van ondernemers en organisaties over ondersteuning via hogere overheden en/of fondsen.	Gemeenten	diverse	Continue

\*Gebruikte afkortingen worden verklaard in de begrippenlijst

\*\*Gemeenten: de peilers Land van Leeghwater maken eveneens deel uit van het lokale gemeentelijke cultuurbeleid. Daarom zullen evt. werkzaamheden worden verricht vanuit de individuele gemeenten

### 3.5 Ruimtelijke inrichting

#### *Het vergroten van de fysieke toegankelijkheid*

Als we toerisme willen bevorderen, dan is het ook nodig dat de bezoekers de mogelijkheid hebben om er te komen en te verblijven. Bij het vergroten van de fysieke toegankelijkheid gaat het om twee doelgroepen: de recreant en de ondernemer.:

#### *Situatieschets*

Een voor een recreant of toerist goede ruimtelijke inrichting heeft betrekking op de

- bereikbaarheid (bewegwijzering, parkeervoorzieningen, veiligheid, openbaar vervoer),
- verblijfsmogelijkheden (overnachtingsmogelijkheden, wandel-, fiets- en vaarwegen)
- toegankelijkheid van voorzieningen (openingstijden, minder validen, anderstaligen etc.).

Zaken die niet alleen vallen onder de portefeuille recreatie en toerisme, maar die ook behoren tot de verantwoordelijkheid van de medewerkers civiele techniek, ruimtelijke ordening, Wmo en APV.

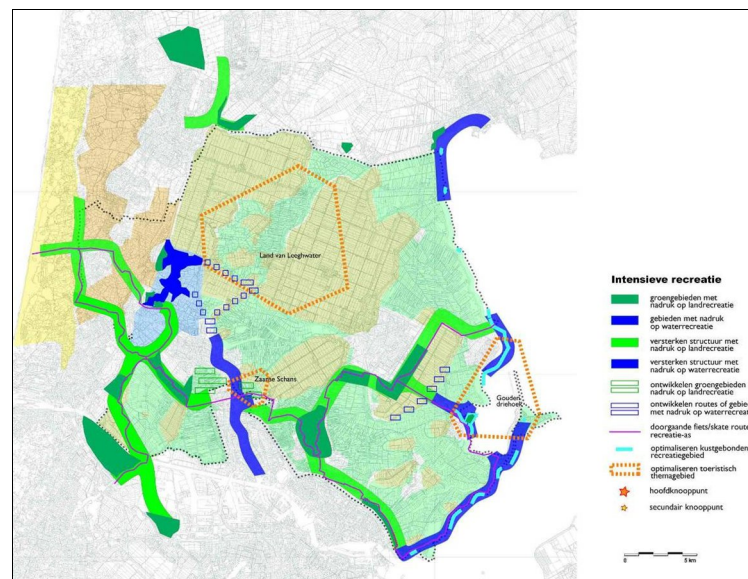
Ontwikkelingen blijven achter indien het voor de ondernemer, organisatie en/of gemeente niet duidelijk is welke activiteiten wel of niet zijn gewenst. Voor het afgeven van een vergunning e.a. is dan veel overleg en/of het maken van nieuw beleid nodig.

In onze gemeenten spelen allerlei beleidsvraagstukken op het gebied van het behoud van de leefbaarheid, de economische vitaliteit en het behoud van het (cultuur)landschap en monumenten. Recreatie en toerisme kunnen een middel zijn voor het behoud en de versterking hiervan, maar dan moet het beleid wel in samenspraak met de sector recreatie en toerisme zijn opgesteld, met het samenwerkingsverband Land van Leeghwater of (bij lokale vraagstukken) en/of met de beleidsmedewerker voor recreatie en toerisme.

De ruimtelijke consequenties van de recreatieve wensen in het Land van Leeghwater zijn verwoord in twee recreatieplannen. Het Recreatieplan Waterland (vastgesteld door de gemeente Beemster) en het Recreatieplan Laag Holland (vastgesteld door de gemeenten Graft-De Rijp en Schermer). Doordat de gemeenten Beemster en Graft-De Rijp zijn aangesloten bij het recreatieschap Landschap Waterland kunnen zij met deze partij afspraken maken over uitvoering en beheer van de in de recreatieplannen vermelde projecten.

### Soorten projecten

Voor het vergroten van de fysieke toegankelijkheid wil het samenwerkingsverband Land van Leeghwater zich de komende beleidsperiode richten op wandel- fiets-, ruiter- en vaarwegen, bebording en regelgeving.



*Toeristisch aandachtsgedebied Land van Leeghwater (Kaartbeeld uit Concept Recreatieplan Laag Holland; opdrachtgever Groene Long, 2005 op basis waarvan ILG-subsidie kan worden aangevraagd.*

Programma ruimtelijke inrichting				
Beleid				
Doel	Aanpak	Projecteigenaar	Betrokken organisaties	Periode
Uitvoeringsprogramma 2009-2014 Landschap Waterland	Opname van door LVL / gemeenten gewenste projecten in het Uitvoeringsprogramma.	LW	Gemeente Beemster Gemeente Graft-De Rijp	2009
Beleidsnotitie objectbewegwijzering Land van Leeghwater	Op basis van de bevindingen bij ontwikkeling uitvoeringsplan objectbewegwijzering zal de reeds ontwikkelde concept-handleiding worden in 2009 worden omgezet in een beleidsnotitie.	LvL	Gemeenten HHNK Provincie	2009
Een verblijfsrecreatiebeleid dat aansluit op de missie van het samenwerkingverband.	Evaluatie in 2012 van het gevoerde verblijfs-recreatiebeleid conform de Nota verblijfsrecreatie in 2010.	LvL	Gemeenten Ondernemers	2012

Opstellen projectplan waterrecreatie Land van Leeghwater	Ten aanzien van waterrecreatie in Eilandspolder, ringvaarten e.a. komen steeds meer vragen (rondvaarten, natura 2000, doorvaarthoogten, havenuitbreiding, electrisch varen, aanlegplaatsen e.a.). In 2010 worden deze vragen geïnventariseerd, waarop in 2011 een projectplan wordt ontwikkeld met daarin aangegeven de door gem. of lvl op te pakken ontwikkelingen.	LvL	HHNK, SBB, Provincie / Laag Holland, ondernemers e.a.	2010 - 2012
Behoud gewenste economische vitaliteit en leefbaarheid in Beheersplan Natura 2000 (dat behoud landschap betreft).	Deelname gemeenten in projectgroep beheersplan Eilandspolder. Aanleveren gewenste gegevens over activiteiten (campings, routes, bedrijven e.a.)	Provincie Noord Holland	Gemeenten LvL	2009
Eind 2009 is in beeld gebracht of de status van Beschermd dorpsgezicht Schermer een bijdrage kan leveren aan de missie.	Het in beeld brengen van de kansen, bedreigingen (SWOT) op basis van gesprekken, studie en ervaringen andere gemeenten en ondernemers. En verslaglegging hiervan.	Gem. Schermer	RACM LTO-LvLeeghwater LvL	2009
Beleidsdoelen LvL verwoord in gemeentelijke en regionale nota's.	Een bijdrage van het recreatie- en toerismebeleid in de gemeentelijke, regionale en provinciale plannen, zoals structuurvisies, bestemmings- en beeldkwaliteitsplannen, APV's, B&W adviezen etc.	Gemeenten	Provincie Noord Holland, Laag Holland, ISW / Groot Alkmaar, LvL	Continue
Het verkrijgen van eenduidige richtlijnen voor de houders van paarden met recreatieve doeleinden.	Op basis van input vanuit gemeenten en betrokken partijen zullen aanbevelingen worden gedaan voor gemeentelijk beleid, en inrichting, onderhoud en beheer landschap.	LH, Landschap N-H Gem. Beemster Agr. Vereniging	Gemeenten, LvL	2009-2010
Aanbod activiteiten, evenementen etc. op de website Land van Leeghwater in overeenstemming met (gemeentelijke) beleidsregels.	Per gemeente / per verantwoordelijke ambtenaar de website periodiek nalopen op onrechtmatigheden en hiervan minimaal melding maken aan de betreffende organisatie en/of ondernemer.	Gemeenten	LvL	Continue
<b>Wandel- fiets-, ruiters- en vaarwegen</b>				
<i>Doel</i>	<i>Aanpak</i>	<i>Projecteigenaar</i>	<i>Betrokken organisaties</i>	<i>Periode</i>
Realisatie uitvoeringsprogramma 2009-2014 Landschap Waterland	Opname van door LVL / gemeenten gewenste projecten in het Uitvoeringsprogramma.	Landschap Waterland	Gemeente Graft-De Rijp, Gemeente Beemster	2009-2014
In 2009 is de nieuwe Stellingroute gereed.	Continuering inzet gemeente Graft-De Rijp voor lobby opname Markenbinnen in het project.	Provincie NH	Gem. Graft-De Rijp, Particulieren, SBB, pachters, LW	2009
In 2012 zijn de vaarroutes weer (beter) bevaarbaar door uitvoering van het Baggerplan.	Land van Leeghwater was initiator van dit project van HHNK. Land van Leeghwater blijft het project op afstand volgen.	HHNK	Gemeenten Graft-De Rijp en Schermer, Grondeigenaren.	2009-2012

In 2009 is de gewenste onderdoorgang N243 (wandelaars, schaatsers, museumboot, binnenboezem) meegenomen in de tekeningen over de N243.	Land van Leeghwater dringt er bij de gemeente Schermer op aan om de gewenste onderdoorgangen bespreekbaar te maken.	Provincie Noord-Holland	Gemeente Schermer, HHNK; St Schermer Molens; Dorpsraad S'horn, Museum In't H Huis, LvL	2009-2012
In 2010 is een ommetje Schermerhorn mogelijk d.m.v. aanleg wandelbrug.	Vooronderzoek (schetsontwerp, locatieonderzoek en globale raming) leidde tot het globale benodigde bedrag van min. € 150.000,-. In 2009 start bewonersonderzoek, subsidieaanvraag en advies aan raad.	Gemeente Schermer	HHNK, omwonenden, LvL, partijen watericoon, werkgroep wandel- en fietspaden, evt. LW	2009-2011
<b>Bebording</b>				
<i>Doel</i> In 2009 kent het Land van Leeghwater een eenduidige objectbewegwijzering	<i>Aanpak</i> Een werkgroep samengesteld uit medewerkers civiele techniek en recreatie & toerisme komt in 2009 met een uitvoeringsplan. Na accordering zal tot uitvoering worden overgegaan. Geraamde eigen bijdrage per gemeente is € 15.000,-.	<i>Projecteigenaar</i> LvL	<i>Betrokken organisaties</i> Gemeenten, HHNK, ondernemers, organisaties.	<i>Periode</i> 2009
In 2009 staan er langs de grenzen van het Land van Leeghwater gebiedsaanduidingsborden.	Land van Leeghwater maakt een conceptontwerp. Dit ontwerp wordt door de colleges en/of raden geaccordeerd, waarna tot uitvoering kan worden overgegaan. Eigen bijdrage € 15.000- per gemeente.	LvL	Gemeenten: HHNK, ondernemers, organisaties.	2009
In 2010 is duidelijk welke routebordjes overbodig zijn geworden en hebben de eigenaren daarvan een verzoek tot verwijdering gekregen.	Inventarisatie in 2010 door gemeenten van aanwezige routebebording. Op basis van deze gegevens maakt LvL een advies aan de stuurgroep/ colleges voor verzending verwijderingverzoek.	LvL	Gemeenten HHNK; ANWB, Rabobank, St. Schermerland,	2010
In 2010 is er duidelijkheid over de beheerssituatie van de fietsknooppuntenbewegwijzering in Schermer.	Recreatie Noord-Holland komt met een voorstel. Verwacht wordt een jaarlijkse bijdrage van ca. € 3.000,-	Gemeente Schermer	Recreatie NH , Provincie NH , Bestuur LW	2010
In 2012 zijn de wandelpaden en - routes opgenomen in een ontwerp wandelknooppuntennetwerk	In de provincie draaien op dit moment enkele pilots. Ontwikkelingsbureau NHN en Recreatie Noord-Holland komen met een voorstel voor deelname.	Diverse	LvL	2012

\*Gebruikte afkortingen worden verklaard in de begrippenlijst

## Bijlage 1: Begroting samenwerkingsverband Land van Leeghwater

Hieronder treft u de begroting van het samenwerking Land van Leeghwater. Daarnaast heeft iedere gemeente zijn afzonderlijke gemeentelijke programmabegroting. In deze gemeentelijke programmabegrotingen zijn de bijdragen aan het recreatieschap, de regionale en/of lokale VVV's en andere organisaties opgenomen. In het programma promotie (paragraaf 3.3.) is aangegeven dat het Samenwerkingsverband Land van Leeghwater de komende beleidsperiode wil gaan werken aan prestatieafspraken en verbeterde beleidsregels met betrekking tot de diverse VVV -organisaties. In bijlage 2 is daarom een verkort overzicht opgenomen van de huidige stand van zaken met betrekking tot dit onderwerp.

	2008	2009	2010	2011	2012
Land van Leeghwater					
Voorziening Land van Leeghwater	15.000,-	18.000,-	24.000,-	24.000,-	24.000,-
Bijdrage aan kostenplaats lvi p/w*	36 uur	52 uur**	52 uur	52 uur	52 uur

\* Het hier benoemde aantal uren bestaat uit 4 coördinatie-uren per week (die door de drie gemeenten gezamenlijk zullen worden gedeeld) en 16 uur inzetbare uren voor recreatie en toerisme per week per gemeente.

\*\* Verwachte verhoging aantal besteedbare uren per 1 juli 2009.

## Bijlage 2: Leeghwater promotieprogramma

Het promoten van een gebied gebeurt op verschillend schaalniveau door onafhankelijke organisaties die ook onafhankelijk van elkaar opereren. Wel worden er de laatste jaren tussen de organisaties steeds meer afspraken gemaakt.

In onderstaande tabel is kort weergegeven, welke organisatie op welk schaalniveau opereert, welke afspraken er zijn met de streek Land van Leeghwater (voor zover bekend) en welke vaste bijdrage de Leeghwatergemeenten daaraan leveren. Dit op basis van cijfers over 2008.

Schaalniveau en organisatie	Producten	Beemster	Graft-De Rijk	Schermer
(Inter)nationale promotie door het NBTC	<ul style="list-style-type: none"> <li>▪ Land van Leeghwater was een van de promotieparels van 2008.</li> <li>▪ De Leeghwaterroute werd tijdens de fietsmaand (mei) landelijk gepromoot.</li> <li>▪ Provinciale database (die gekoppeld is met de Leeghwaterwebsite) werd gekoppeld aan de database van NBTC.</li> </ul>	(rijksoverheid)		
Provinciale promotie door Toerisme Noord Holland (vanaf 2009 via de Noord Hollandse Compagnie)	<ul style="list-style-type: none"> <li>▪ Glossy blad "Noord-Holland geeft je de ruimte"</li> <li>▪ Vakantiebeurzen in binnen - en buitenland</li> <li>▪ Recreatiekrant Noord-Holland (5x per jaar)</li> <li>▪ Beheer provinciale database (die gekoppeld is aan de Leeghwaterwebsite)</li> <li>▪ Onderzoek</li> </ul>	(provinciale overheid)		
Regionale promotie via regio VVV's	<ul style="list-style-type: none"> <li>▪ VVV-licentie agentschappen</li> <li>▪ jaarrond reserveringen, informatieverstrekking, productverkoop en openstelling grotere VVV-locaties. In het seizoen ook informatieverstrekking, arrangeren van uitjes op aanvraag en verkoop producten bij de lokale VVV agentschappen.</li> <li>▪ Gezamenlijke regionale website (die gekoppeld is met de Leeghwaterwebsite) met informatie over de dorpen in onze gemeenten en bij het VVV aangesloten activiteiten.</li> <li>▪ Beheer en ontwikkeling van extra sites zoals boerzoektgast.nl, eteninnordholland.nl, fietseninnoordholland.nl, shoppeninnordholland.nl, wandeleninnordholland.nl .</li> <li>▪ <i>VVV- groepsarrangementen (lokale en landelijke uitgaven).</i></li> <li>▪ pers/mediabezoeken/publicaties (ca. 15 stuks in 2008).</li> <li>▪ <i>beheer, distributie VVV-Leeghwaterroute, VVV-Haring- en Henneproude.</i></li> <li>▪ <i>regiogids voor in de regio met daarin info over het Land van Leeghwater.</i></li> <li>▪ <i>regiogids voor buiten de regio met daarin info over de regio Schiereiland</i></li> </ul>	€ 3.750,-*	€ 3.815,-*	€ 4.265,-*

	<p><i>en kop Noord-Holland en aanwezige accommodaties.</i></p> <ul style="list-style-type: none"> <li>▪ cursussen / ondersteuning voor medewerkers VVV-agentschappen</li> <li>▪ Irischeques</li> </ul>			
Lokale promotie en productontwikkeling door samenwerkingsverband Land van Leeghwater veelal i.s.m. St <i>Uit!</i> in het Land van Leeghwater	<p>Promotie-ontwikkeling:</p> <ul style="list-style-type: none"> <li>▪ Ontwikkeling Land van Leeghwater website</li> <li>▪ Promotie-artikelen, persarrangementen over en in het Land van Leeghwater te gebruiken door organisaties als Plus Wandel4daagse, regio VVV-ATCB e.a.</li> </ul> <p>Aanbod-ontwikkeling</p> <ul style="list-style-type: none"> <li>▪ De Tijdmachine</li> <li>▪ Recreatie-wandelkaart</li> <li>▪ Bebordingsplan</li> </ul>	€ 5.000,-**	€ 5.000,-**	€ 5.000,-**
	<p>Beheer, verkoop, distributie</p> <ul style="list-style-type: none"> <li>▪ Website Land van Leeghwater (data-invoer evenementen, activiteiten e.a.)</li> <li>▪ Strooifolder Land van Leeghwater</li> <li>▪ Flyer Land van Leeghwater</li> <li>▪ VVV-infogids Land van Leeghwater (geen herdruk)</li> <li>▪ VVV-leeghwaterroute, VVV-haring- en henneproude</li> <li>▪ Gezamenlijke seizoensopening</li> <li>▪ Afstemming tussen lokale VVV-agentschappen en ondernemers (platformen)</li> </ul>	€ 1.983,-***	€ 1.685,-***	€ 1.898,-***
Individueel	<ul style="list-style-type: none"> <li>▪ Ondersteuning van individuele organisaties bij hun individuele activiteiten.</li> </ul>	via gemeentelijke (waarderings)subsidies		

\* Bijdragen van de gemeenten en lokale VVV-agentschappen samen aan de regio-VVV. De cursief gedrukte producten worden alleen door regio-VVV SNH gerealiseerd, niet door regio-VVV ATCB. Gemeente Beemster is mede daarom voornemens om samen met de andere ISW-gemeenten in een nieuwe regio VVV constructie te stappen. De bijhorende kosten zijn hoger dan de hier vermelde huidige kosten.

\*\* Bijdragen van de gemeenten aan de voorziening van het samenwerkingsverband Land van Leeghwater

\*\*\* Bijdragen aan de st. *Uit!* in het Land van Leeghwater

## Conclusies toeristische Brainstormsessies Land van Leeghwater 2007

Naar aanleiding van de toeristische brainstormsessies Land van Leeghwater in 2007 zijn het Samenwerkingsverband Land van Leeghwater en de Stichting *Uit!* in het Land van Leeghwater begonnen met het opstellen van een projectenlijst, die verder zou moeten worden uitgewerkt.

Als projecten werden genoemd:

- Land van Leeghwater en andere gebieden als Beemster, Eilandspolder etc. instellen als zoekgebied op de provinciale en nationale toeristische websites (TDI, NBTC, etc.);
- Als Land van Leeghwater vermeld worden in de VVV-gidsen van (Schiereiland) Noord-Holland, i.p.v. op plaatsnamen als Schermerhorn, Middenbeemster etc.
- Folders Land van Leeghwater aanbieden aan stichtingen die naar beurzen gaan, zoals Holland Compagnie, Stichting Tourist Promotion, e.a.
- Pr via tijdschriften en kranten: aanleveren van artikelen en foto's. Meer inzet op persreizen.
- Structuur regio-VVV's in Land van Leeghwater: streven naar 1 regio-VVV i.p.v. naar 2 regio-VVV's.
- VVV-infogids Land van Leeghwater gebruiken als basis voor een nieuw te ontwikkelen glossy boekje "De toppers van het Land van Leeghwater".
- Strooifolder Land van Leeghwater: distributieplan en meertalige opzet.
- Evenementenflyer Land van Leeghwater: start in 2008 met distributieplan.
- Website Land van Leeghwater: handleiding invoeren, meer samenwerking tussen gemeenten en VVV-agentschappen. jaarlijkse aanpassingen op basis van voortschrijdend inzicht.
- Deelname aan Recreatiekrant Laag Holland (Stichting Tourist Promotion) of andere Laag Holland promotie-acties.
- Welkomstborden (gebiedsaanduidingsborden) Land van Leeghwater.
- Onderborden fietsknooppuntenplanbewegwijzeringspanelen.
- Data-invoer op provinciale thema-websites: fietseninnoordholland, eteninnoordholland, etc.
- Arrangementen met VVV-Land van Leeghwater / VVV-Haring- en Henneproute.
- Eenheid / saamhorigheid vrijwilligers VVV-agentschappen Land van Leeghwater: gezamenlijke opening en/of afsluiting van het seizoen.
- Haring- en Henneproute: bij herdruk fietsknooppuntenbewegwijzering toevoegen.
- Lespakketten / spelpakketten (puzzeltocht, speurtocht) / infobrochures.
- De Tijdmachine.
- Leeghwater-arrangementen voor reisorganisaties, bedrijfsuitjes e.a.
- .Een Leeghwaterevenement.
- Verkoopproducten / souvenirs.
- Gezamenlijk optrekken bij festiviteiten als Week van het landschap / - de boerderij / - het platteland, Open Monumentendag etc.
- ...
-



## Bijlage 3: Begrippenlijst

Bijdrage per g/j

e.a.

Gemeenten

HHNK

ISW

LH

LTO-LvLeeghwater

LvL

LW

RACM

regio VVV

regio VVV SNH

regio VVV ATCB

St. BWerfgoed

St. I foc. Toerisme

St. Mmolen

St. *Uit!*

St. *Uit!* en onderliggende organisaties

TDI

Tiara

VVV-agentschappen

Financiële bijdrage per gemeente per jaar ten behoeve van de voorziening Land van Leeghwater

en anderen

Gemeente Beemster, Gemeente Graft-De Rijk en Gemeente Schermer

Hoogheemraadschap Holland Noorderkwartier

Intergemeentelijk Samenwerkingsorgaan Waterland

Nationaal Landschap Laag Holland

Regionale afdeling van de Land- en TuinbouwOrganisatie; gebied Land van Leeghwater

Gemeentelijk Samenwerkingsverband Land van Leeghwater

Landschap Waterland

Rijksdienst voor Archeologie, Cultureel erfgoed en Monumenten

Regionale VVV-organisatie

Regio-VVV Schiereiland Noord-Holland (grotweg de gemeenten in W-Friesland en N-Kennemerland)

Regio-VVV Amsterdam Tourist en Congres Board (grotweg de gemeenten Amsterdam, Zaanstad en de gemeenten behorend tot het ISW)

Stichting Beemster Werelderfgoed

Stichting Informatiecentrum voor Toerisme Graft-De Rijk

Stichting Museummolen

Stichting *Uit!* in het Land van Leeghwater

Het bestuur van St. *Uit!* wordt gevormd door afgevaardigden van St. Beemster Werelderfgoed, St. Museummolen, St. Informatiecentrum voor Toerisme Graft-De Rijk, ondernemersvereniging Beemster, platvorm recreatie en toerisme Graft-De Rijk en (cultuur)toeristisch platform Schermer.

Provinciale Toeristische Database Informatie

Toeristische Informatiedatabase Area Amsterdam

Toeristische informatiepunten met een VVV-licentie. De VVV-agentschappen krijgen ondersteuning van / hebben werkafspraken met de regio-VVV bij wie ze de licentie hebben afgenomen.

## Bijlage 3: Geraadpleegde bronnen

### Literatuurlijst

*Evaluatie Efficiëntie Land van Leeghwater*; Bokhove G.E. 2008

*Evaluatie Doelstellingen Land van Leeghwater*; Pronk D.M. 2008

*Evaluatie websitegedrag Land van Leeghwater 2008*; Willemse. E.D., 2008

*Cultuurnota Beemster 2008-2012; Beemster in perspectief*, Tienhoven, M van, , VK-consult, 2008.

*Cultuurnota Graft-De Rijp*; Marcus F.V, Hospers, P, RBOI, 2005

*Cultuurnota Schermer 2008-2012*; Gemeente Schermer, 2007

*Strategienota Land van Leeghwater 2005-2008*; Pronk D.M., Bokhove G.E., Roenhorst H., Gemeenten Beemster, Graft-De Rijp en Schermer, 2005

*Werkdocument marketing & promotie Land van Leeghwater*; samenwerkingsverband Land van Leeghwater en St Uit! in het Land van Leeghwater, 2007

*Agenda recreatie en toerisme 2008-2011, stad en land in balans*. Provincie Noord Holland, 2008

*Groeten uit Holland. Advies over vrije tijd, toerisme en ruimtelijke kwaliteit*, Vromraad, advies 55, 2006

*Recreatiemotieven en belevingssferen in een recreatief landschap*; Goossen C.M., Boerd de T.A., Alterra-rapport 1692, 2008

*Recreatieplan Laag Holland*; Bureau Vista, 2005

*Werkdocumenten toeristische samenwerking in Laag Holland*, Leisure Result, 2009

*Werkdocumenten samenwerken tussen bezoekerscentra in Laag Holland*, Cailin Partners, 2009

### Geraadpleegde personen

*Dhr. T. de Bruin*, bureau NL RNT

*Dhr. J. Dros*, Noord Hollandse Compagnie

*Dhr. J. Eindhoven*, oud wethouder recreatie en toerisme en raadslid gemeente Schermer, oud bestuurslid st. *Uit!* in het Land van Leeghwater

*Mevr. A. Stam*, Ontwikkelingsbedrijf NHN

*St. Uit! in het Land van Leeghwater*, bestuursleden periode 2007 - 2009